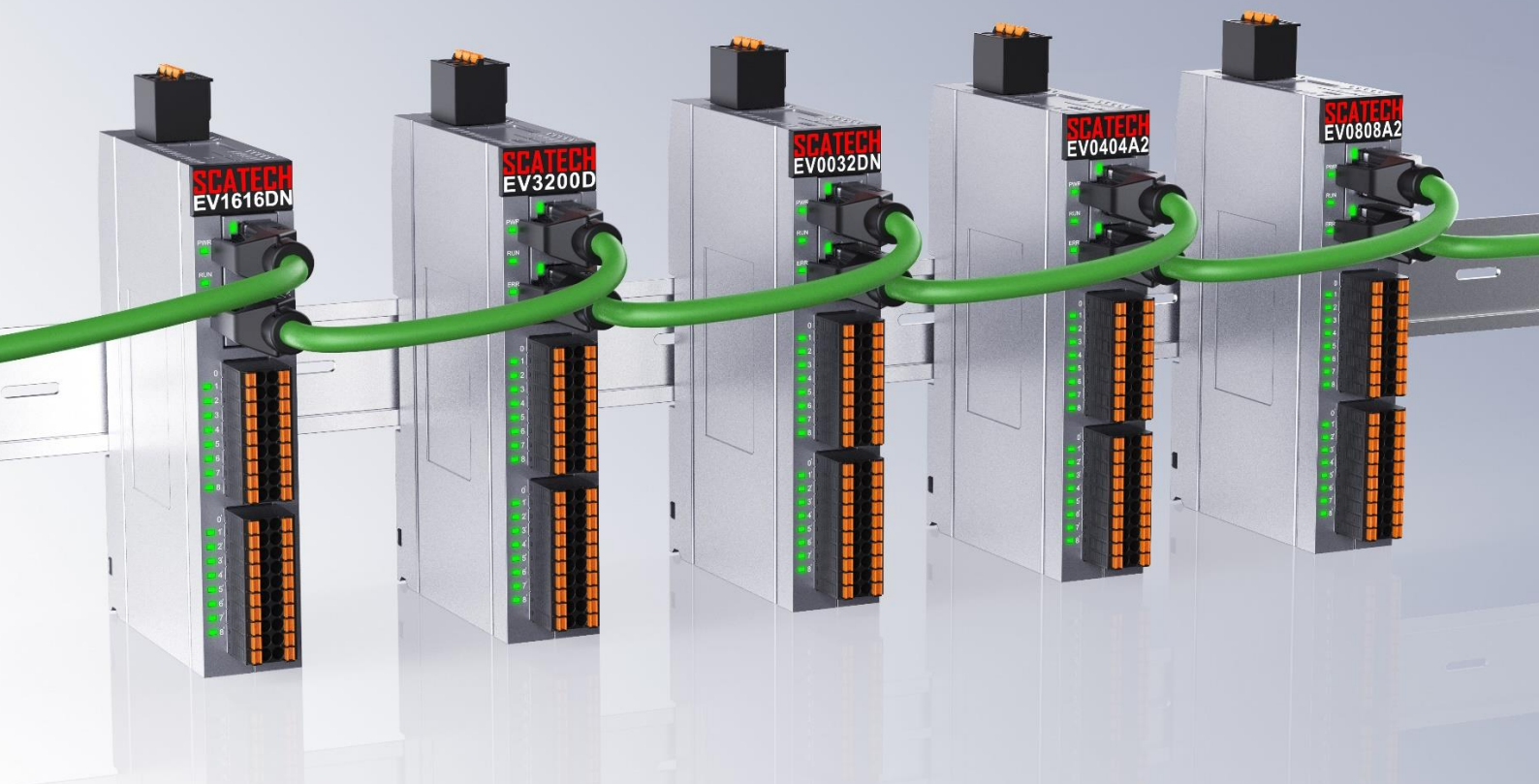


# SCATECH



## EV1616DN 搭配 TWINCAT3 使用说明

网址: [www.scatech.com.cn](http://www.scatech.com.cn)

软控（深圳）电气有限公司

# 1. 使用前准备

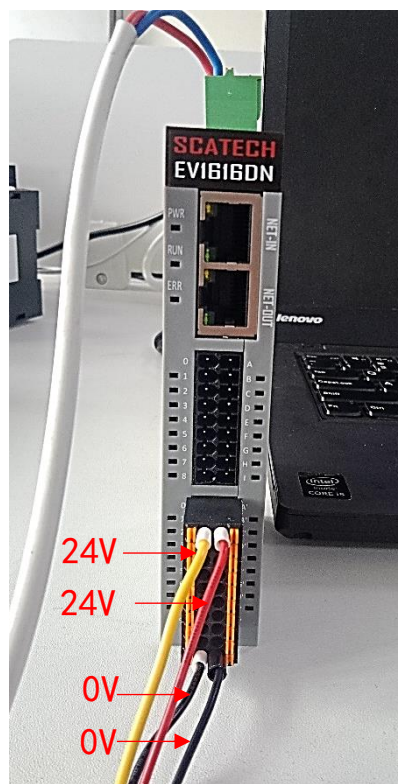
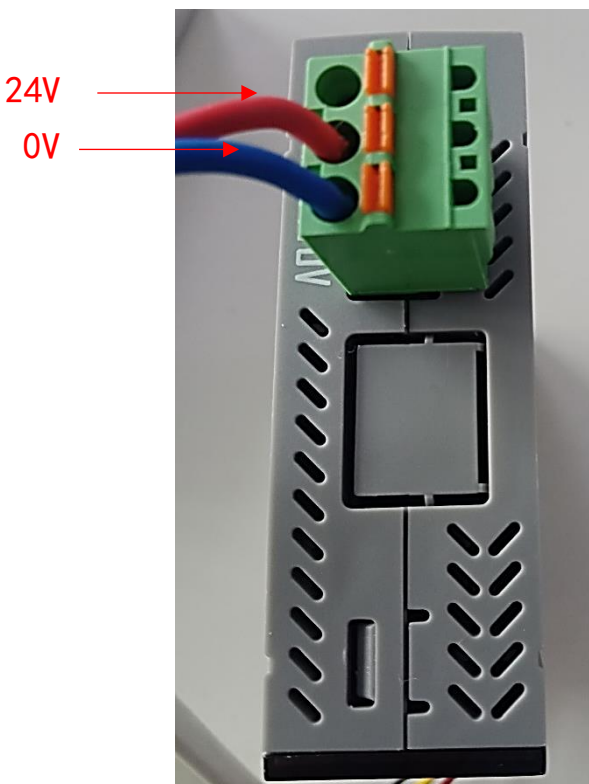
使用前请先在倍福官网下载 TWINCAT3 软件，以便后续操作能正常进行。

下载网址：[Software | 倍福 中国 \(beckhoff.com.cn\)](http://Software | 倍福 中国 (beckhoff.com.cn))

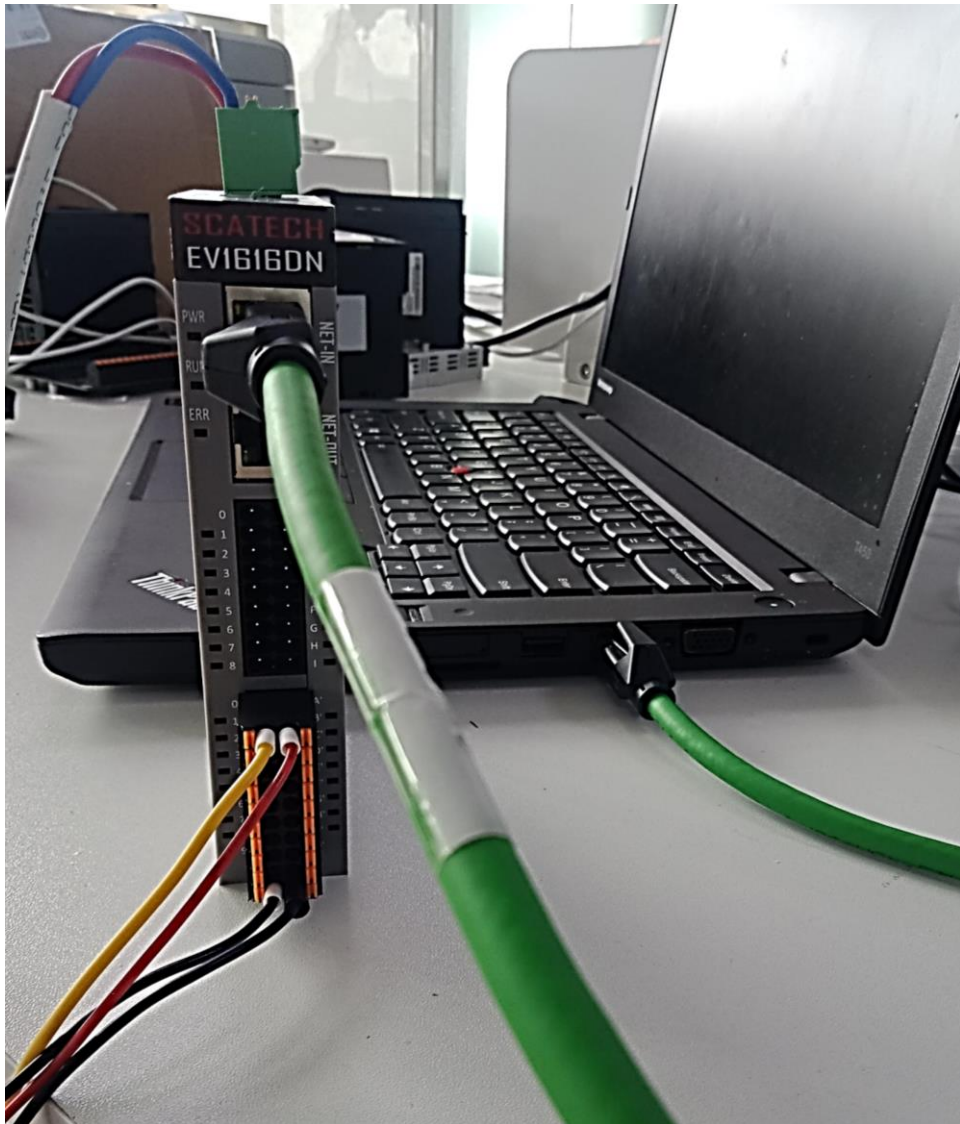
步骤：进入官网后，在支持选项卡下选择下载中心，根据自己需要下载不同版本的安装包

# 2. 设备接线

1、将 EV1616DN 的供电端口和模块电源端与外部 DC24V 电源进行连接



2、用网线将电脑的以太网端口与 EV1616DN 的 IN 端口进行连接



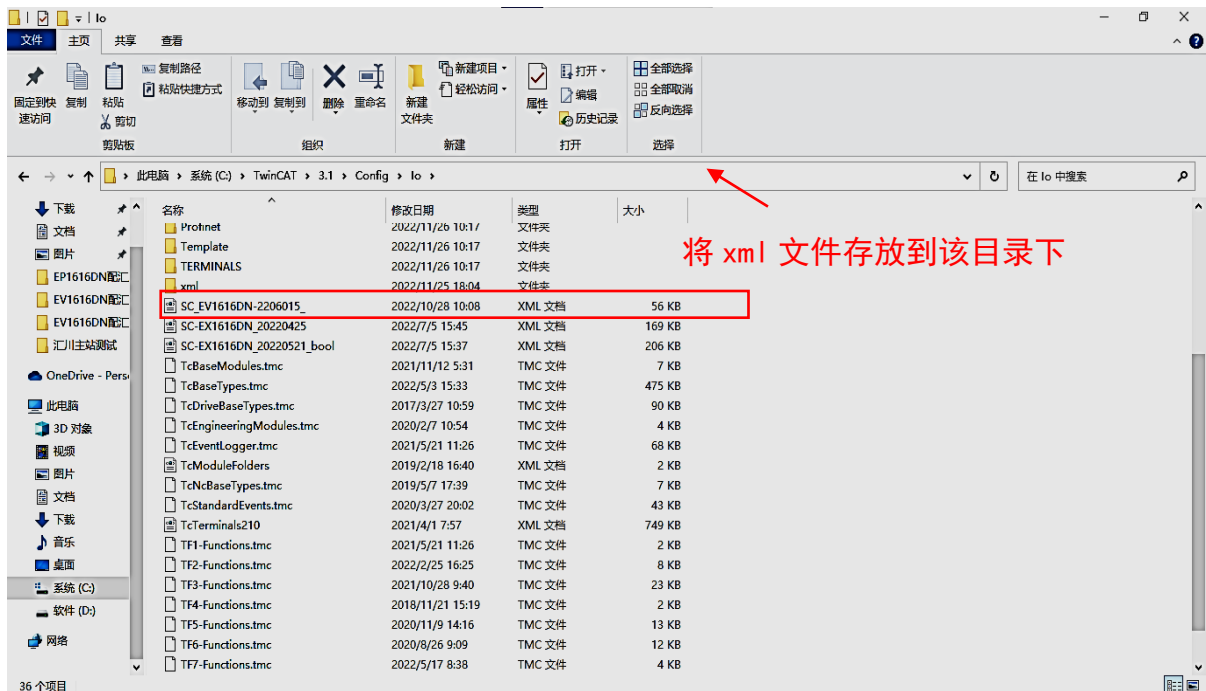
### 3、软件配置

1、先将 EV616DN 的 xml 存放到以下位置：

C:\TwinCAT\3.1\Config\Io\EtherCAT

Xml 文件：

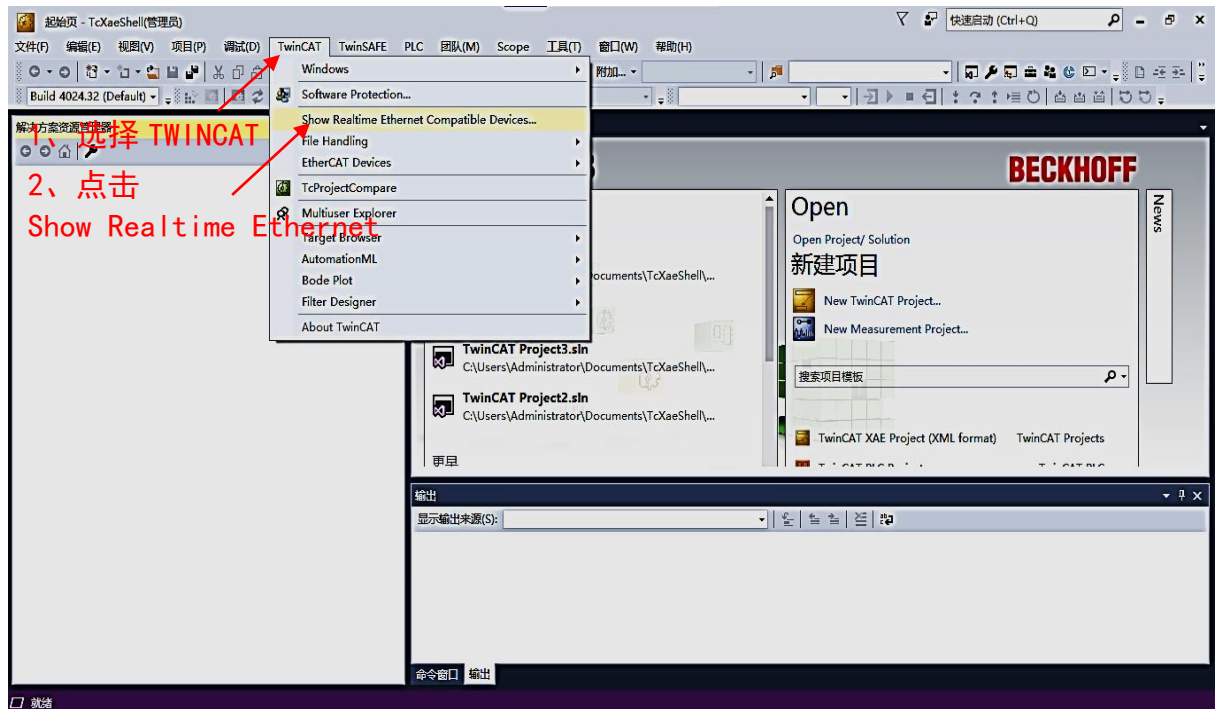
<http://www.scatech.com.cn/upload/P07eb25a34ae747ac8ad4696a646f620a.zip>



2、点击桌面 TWINCAT3 图标打开软件

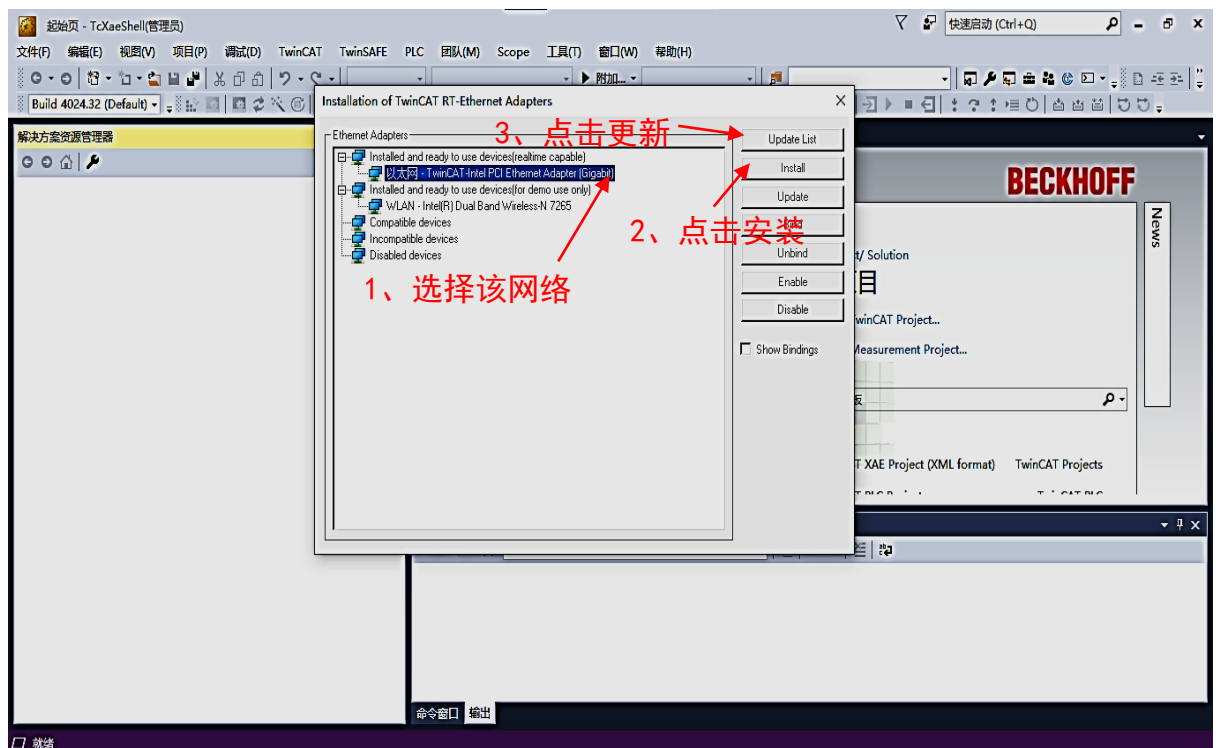


3、打开软件后，选择 TWINCAT 选项卡中的 Show Realtime Ethernet

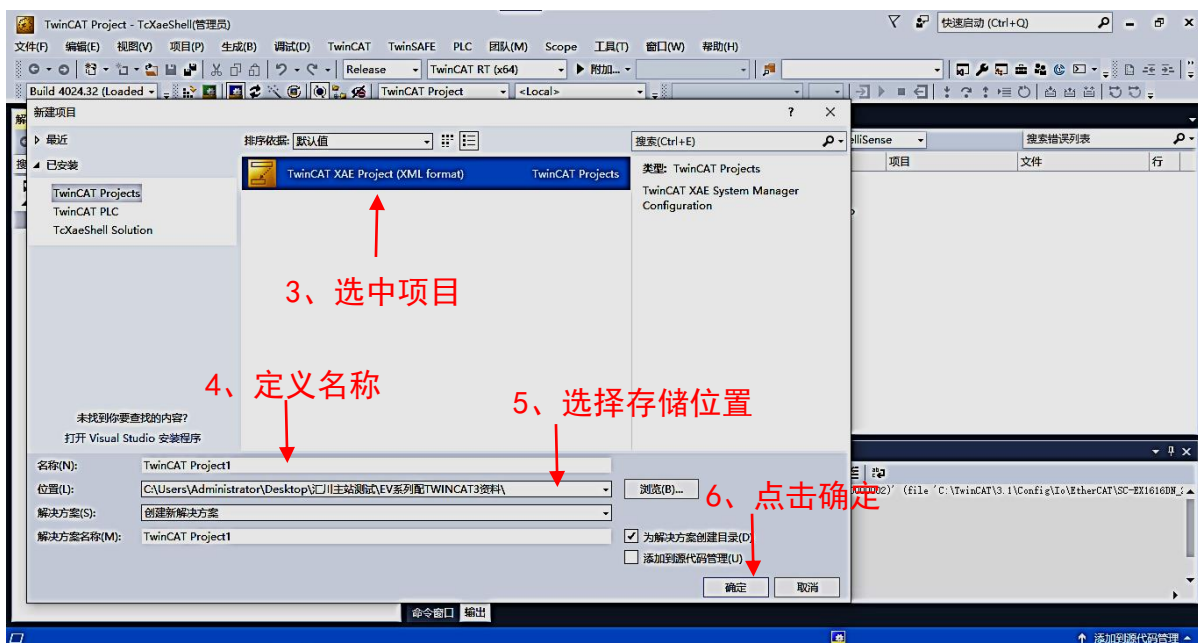
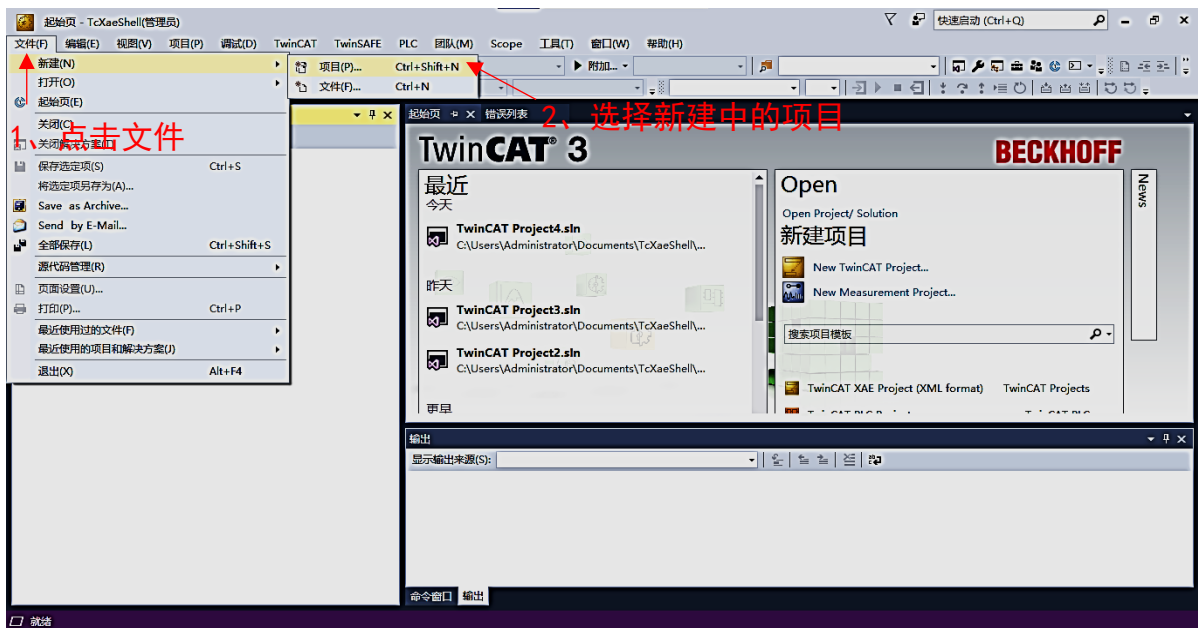


4、首次使用需进行以太网的安装，后续使用只需更新

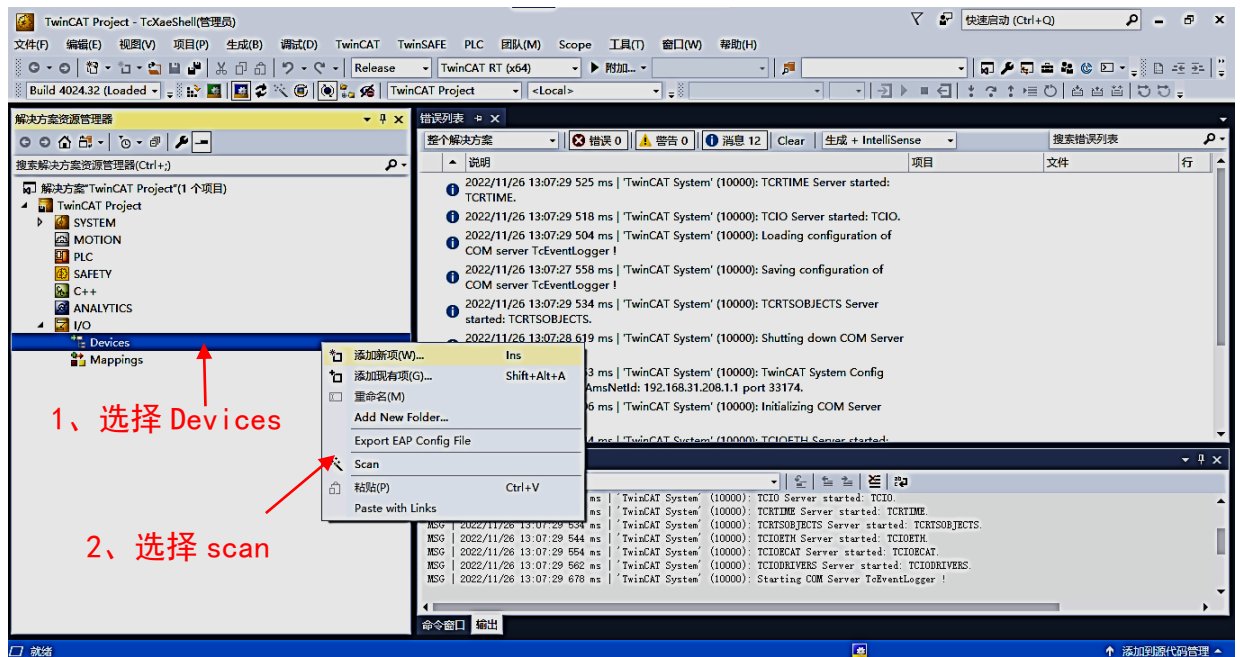
注：网卡选择 TWINCAT3 支持的网卡

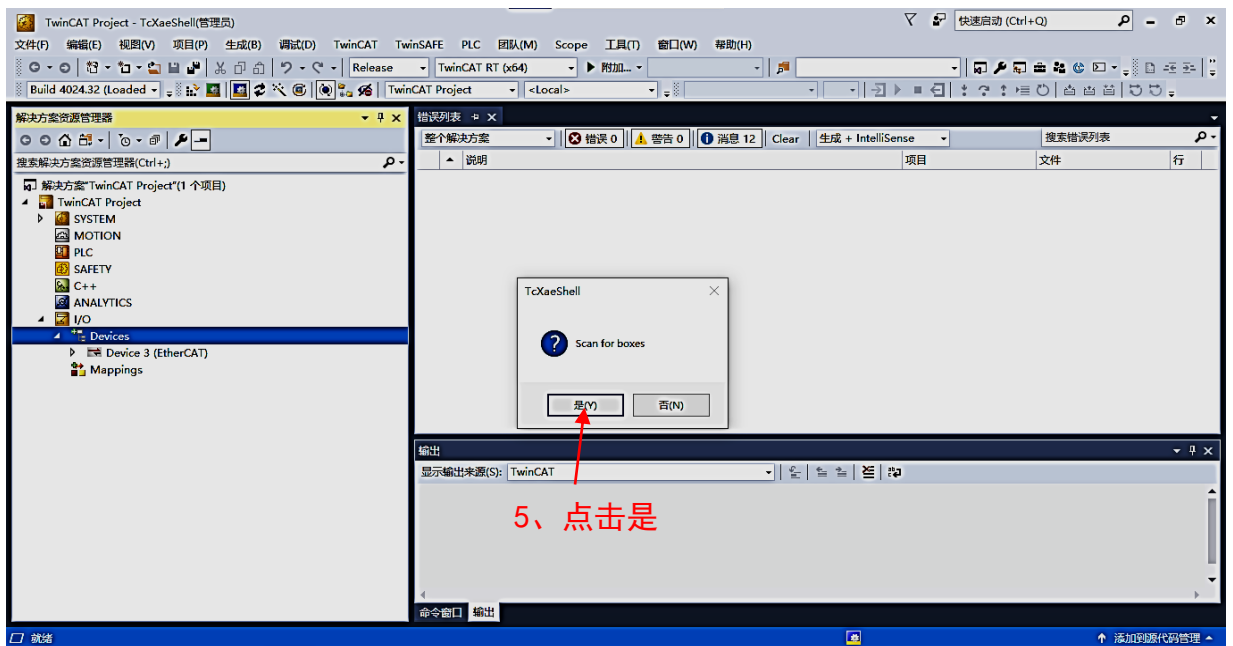
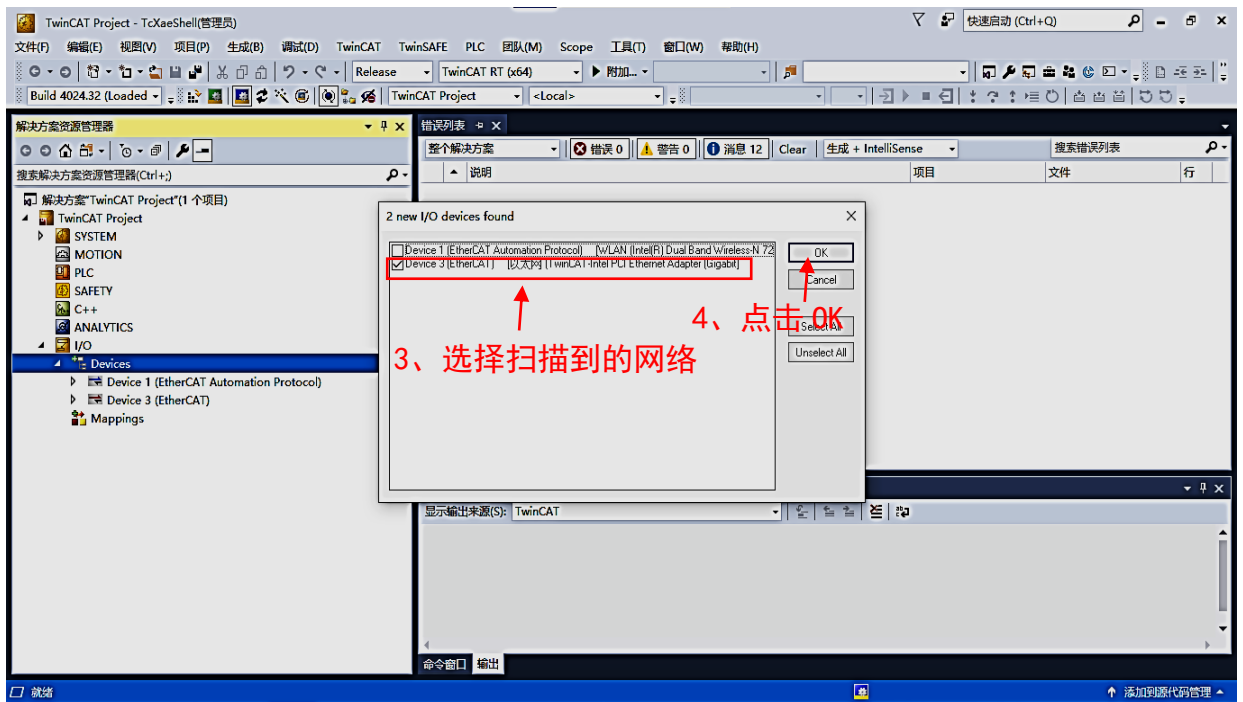


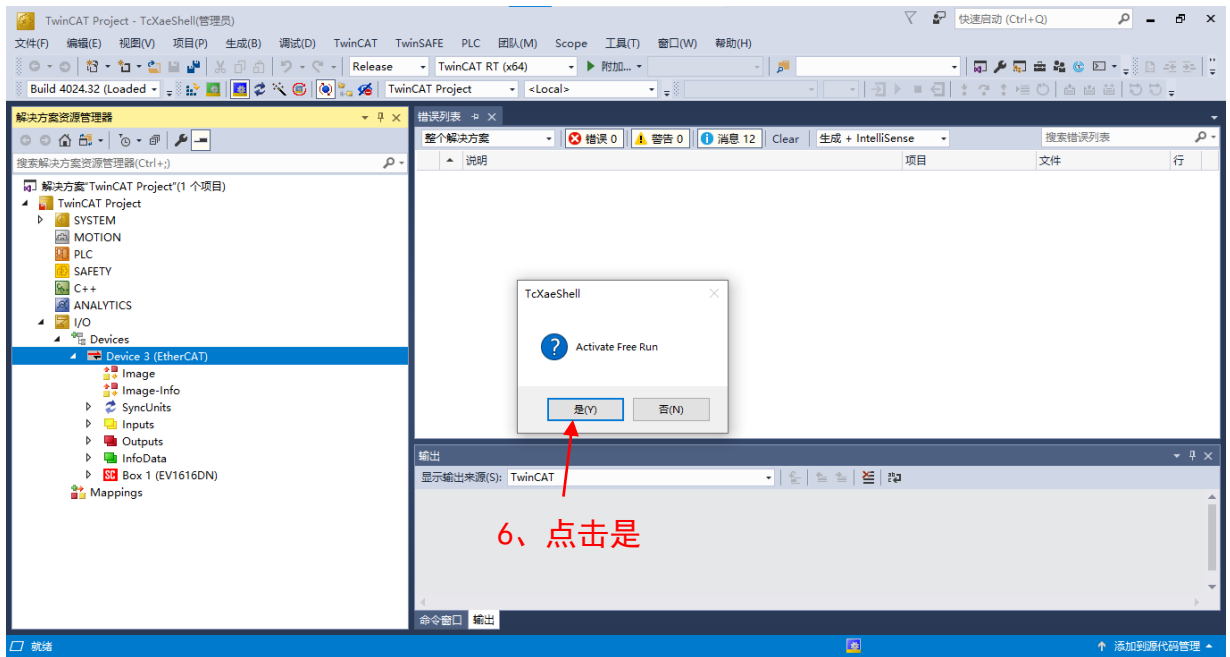
## 5、新建一个项目文件，选择存储位置以及定义文件名称



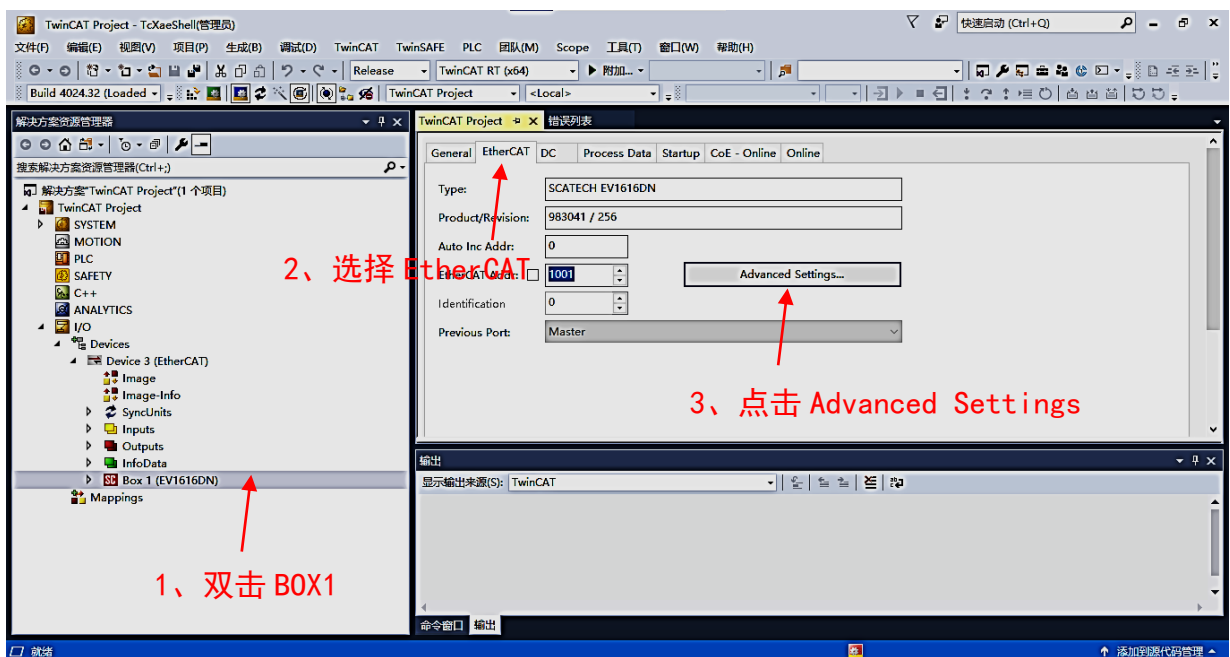
## 6、进行设备的扫描及添加

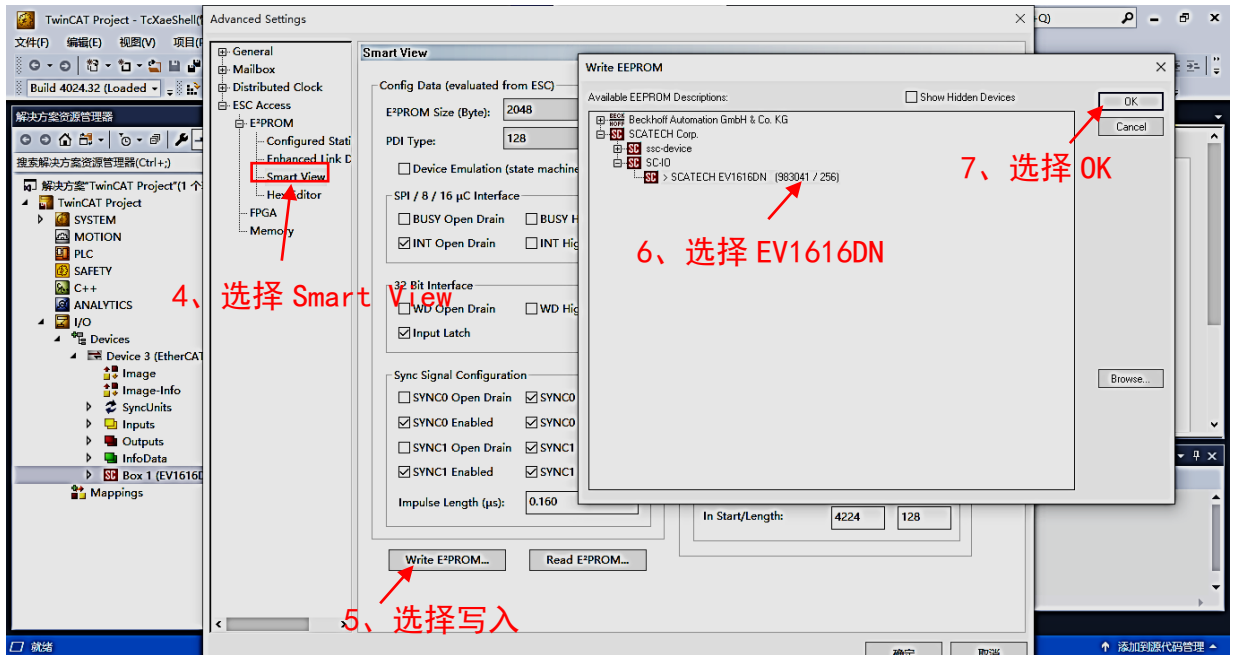




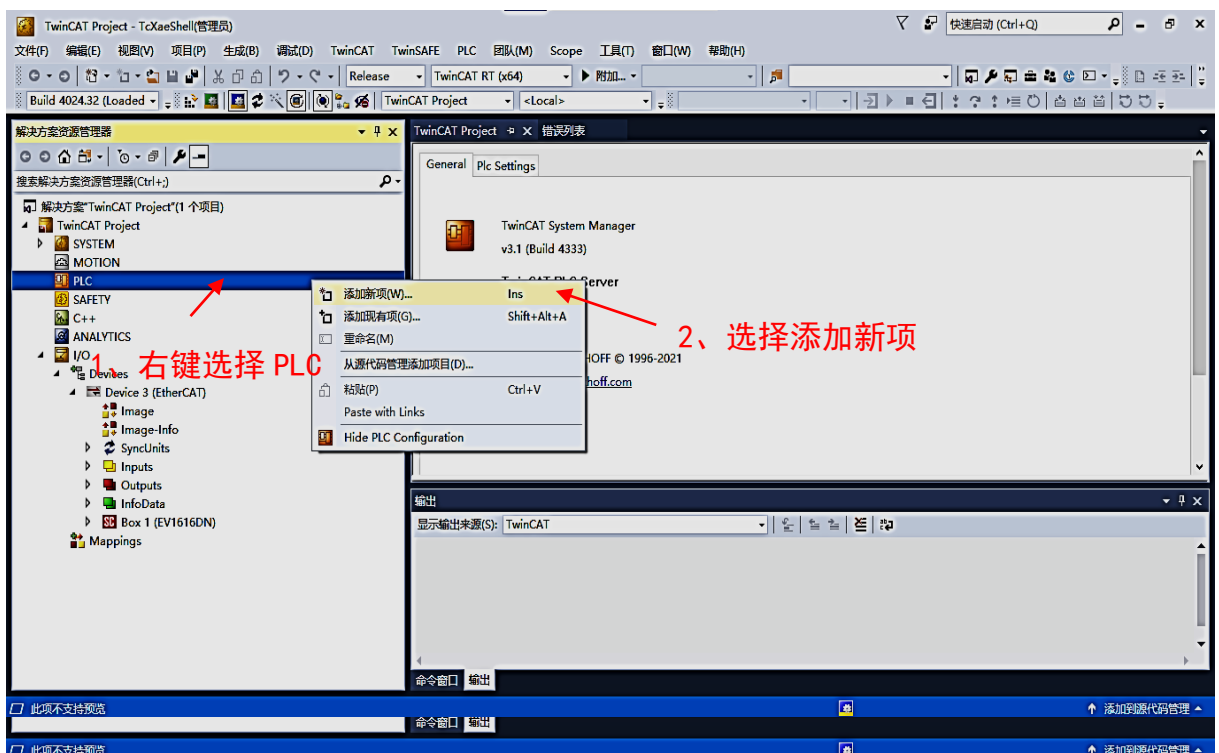


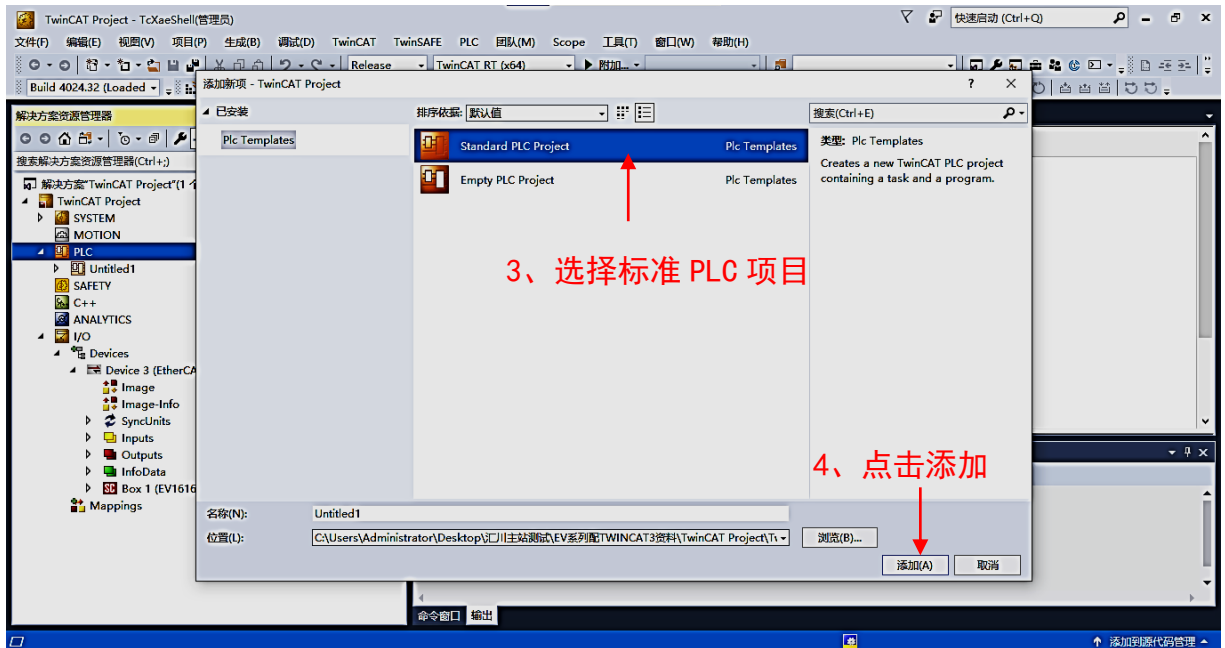
## 7、如果前面未添加 xml 文件，可进入 BOX1 完成配置



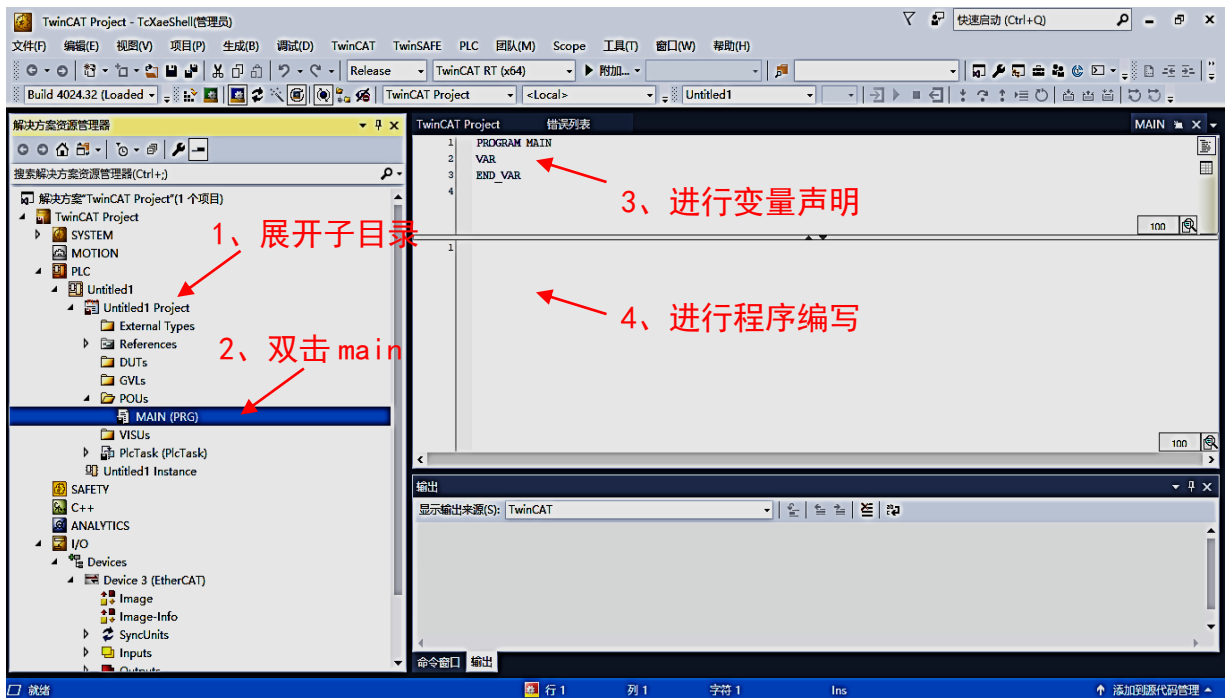


## 8、新建一个 PLC

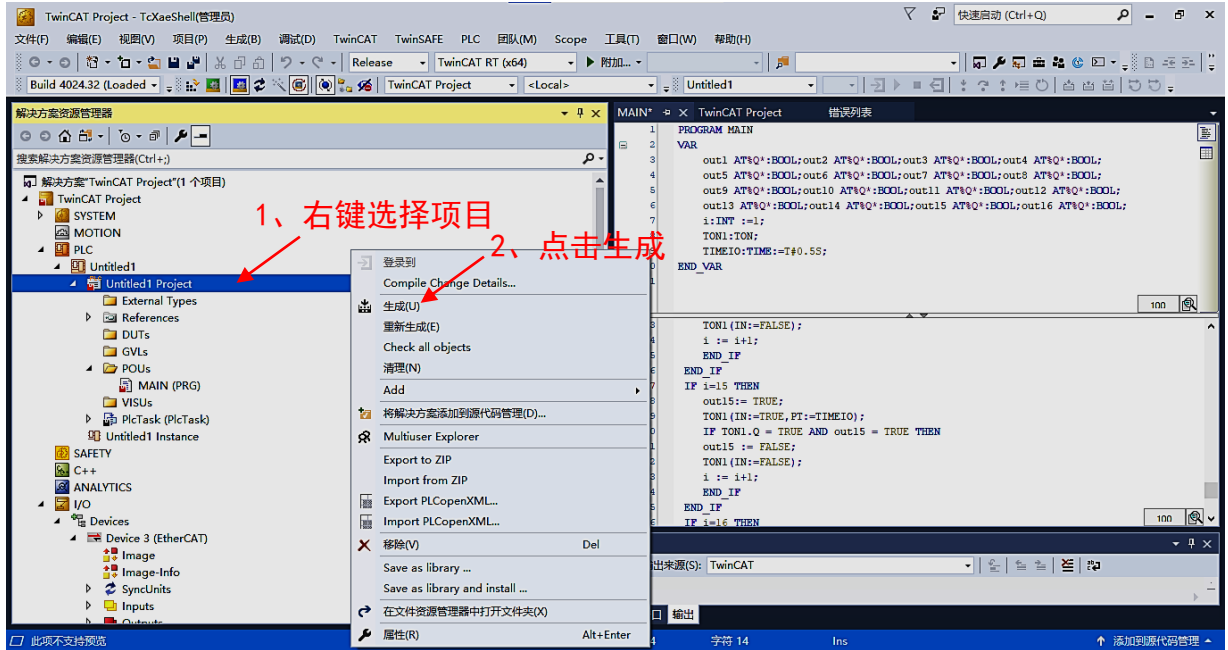




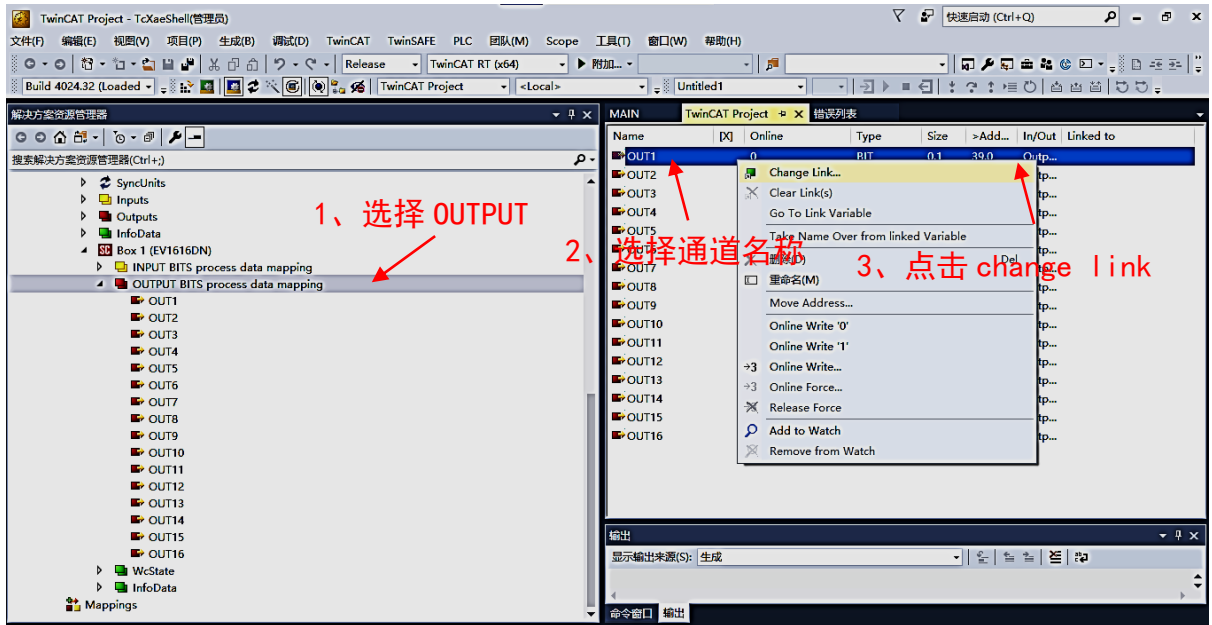
## 9、进入程序的编写

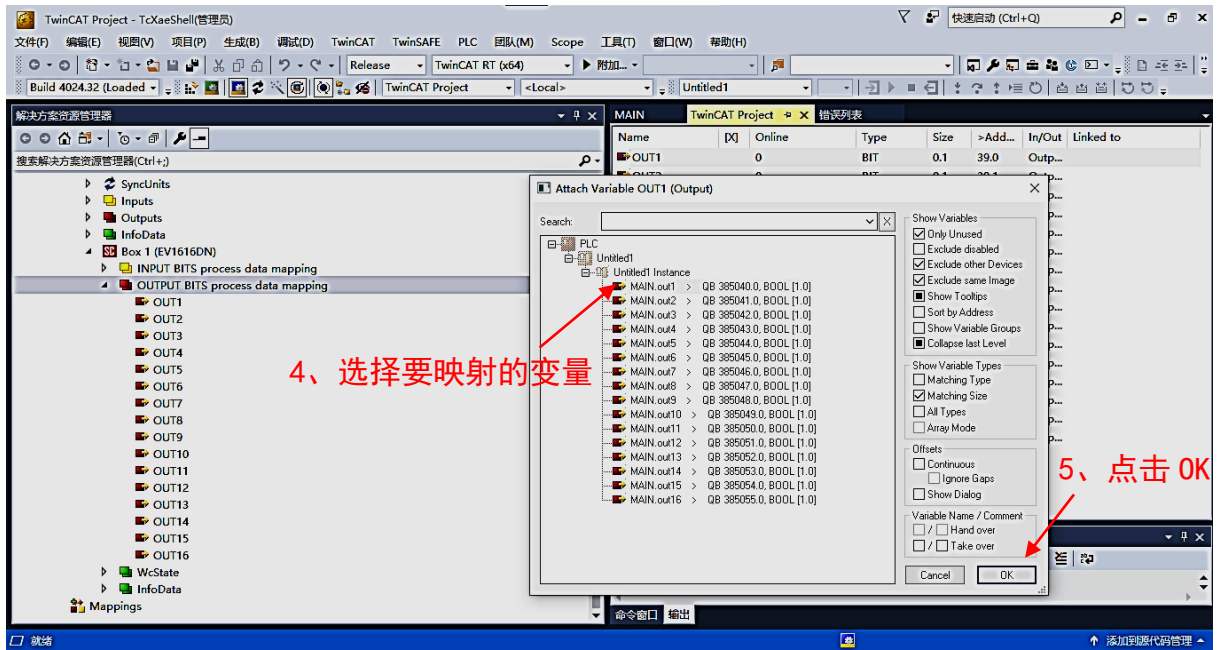


## 10、程序编写完成后进行生成

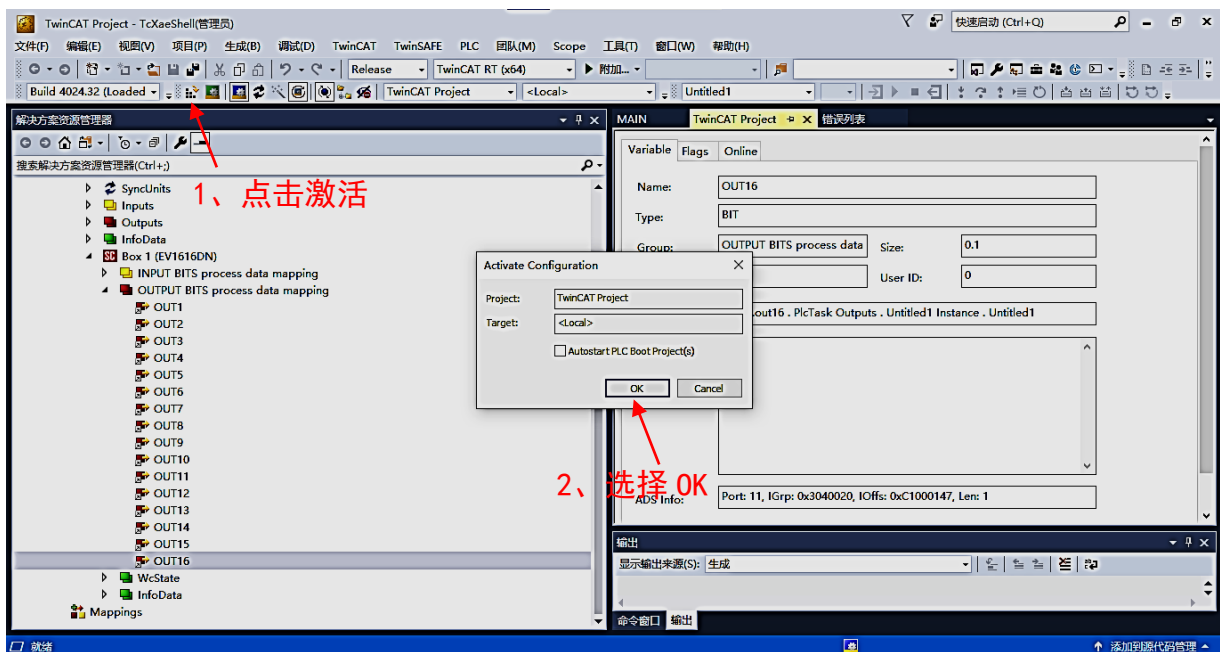


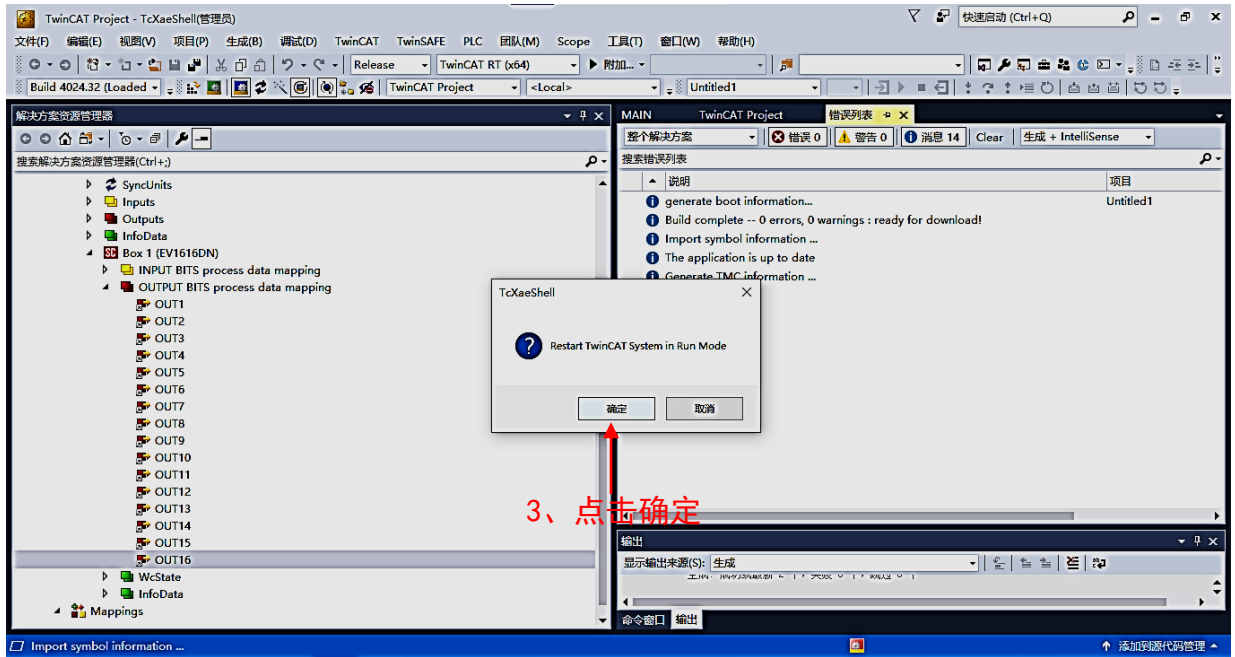
## 11、进行变量映射





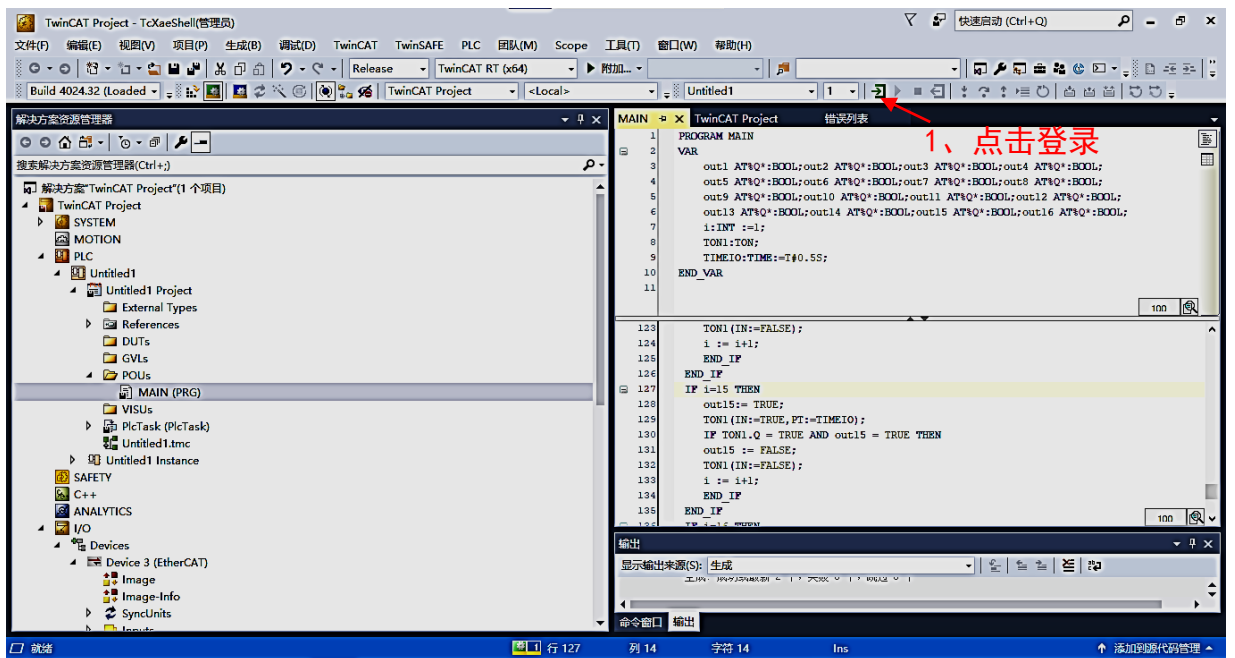
## 12、进入激活模式

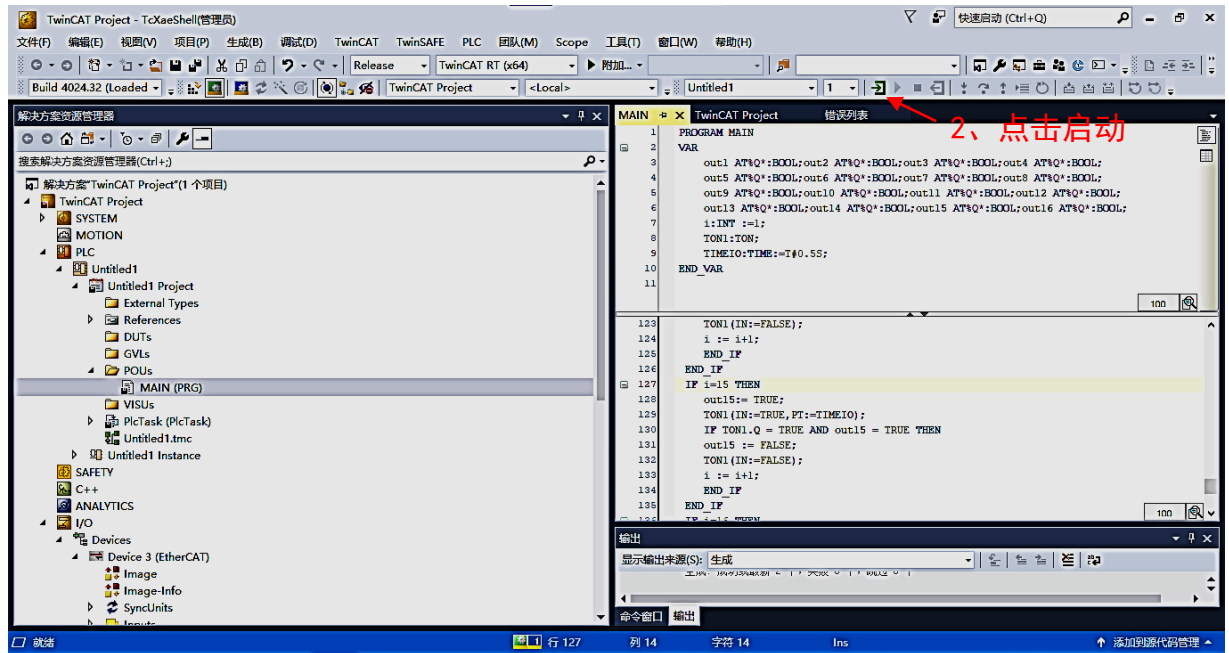




## 13、运行程序

注：效果视频在主文件夹中查看





## 4、常见问题解决方案

### 1、扫描不到设备

解决方案：

- a) 在 TWINCAT 选项卡里的 Show Realtime Ethernet 检查以太网是否安装以及更新
  - b) 找到 TwinCAT3 安装的位置：`TwinCAT>3.1>system`，在\*\*“system”
- 文件夹下会有一个“win8settick”的 Windows 批处理文件，右键以管理员身份运行然后重新启动电脑。

### 2、进入配置模式下会显示 BIOS 未使能的错误

解决方案：

a) 具体根据主板的不同进去 BIOS 界面，找到菜单 “Configuration” 向下移动到 “ Intel Virtualization Technology” 使之变成 “Enabled” 然后 F10 保存退出

3、进行变量映射时找不到自己定义的变量

a) 在进行声明变量类型定义前需要添加 AT %I\* 或 AT %Q\*，这样系统会自动分配映射地址

b) 检查程序编写完后是否对整个 PLC 进行生成