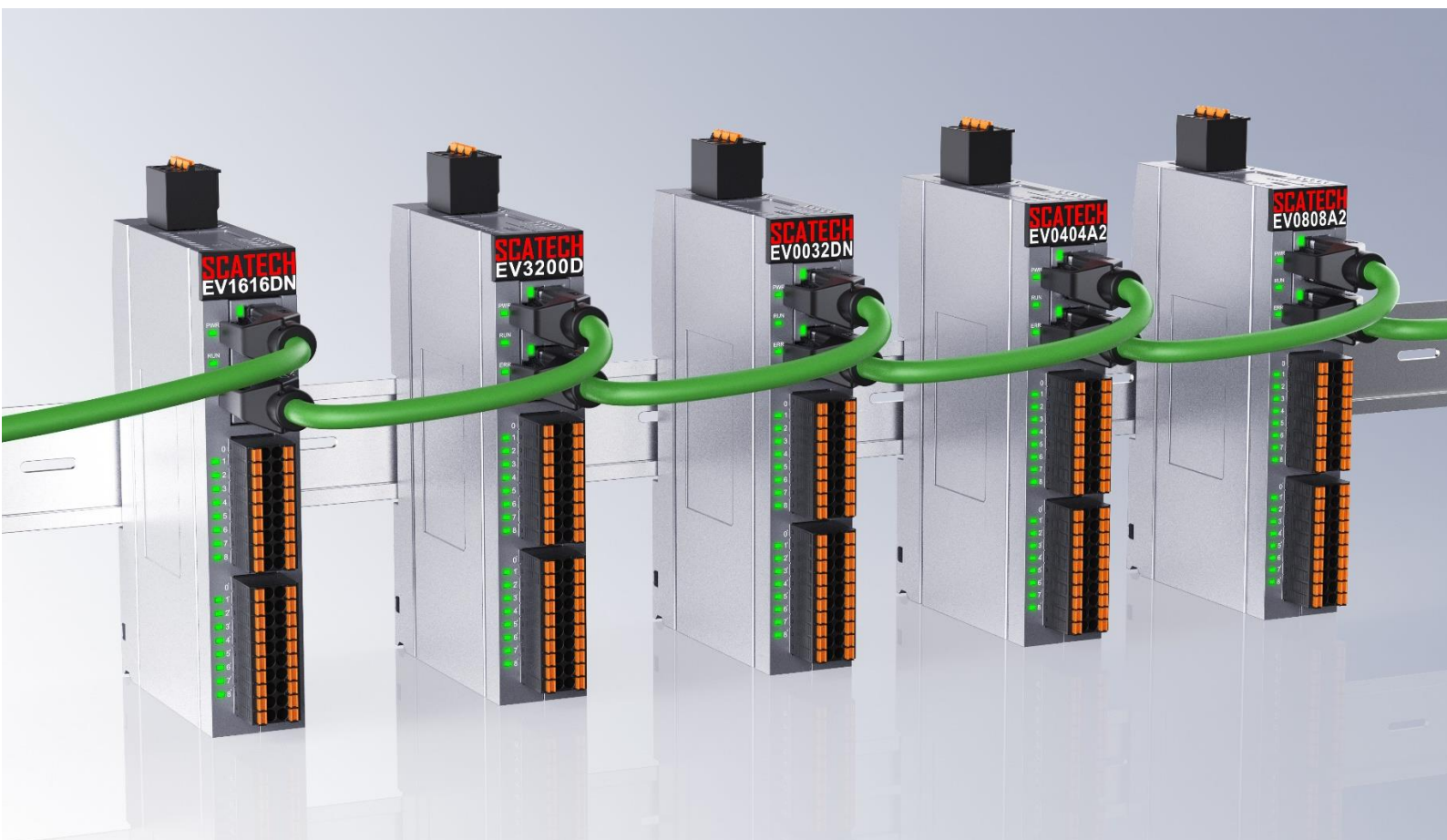


# SCATECH



## EV1616DN 搭配汇川 H5U-1614MTD-A8 主站使用说明

网址: [www.scatech.com.cn](http://www.scatech.com.cn)

软控（深圳）电气有限公司

# 1. 使用前准备

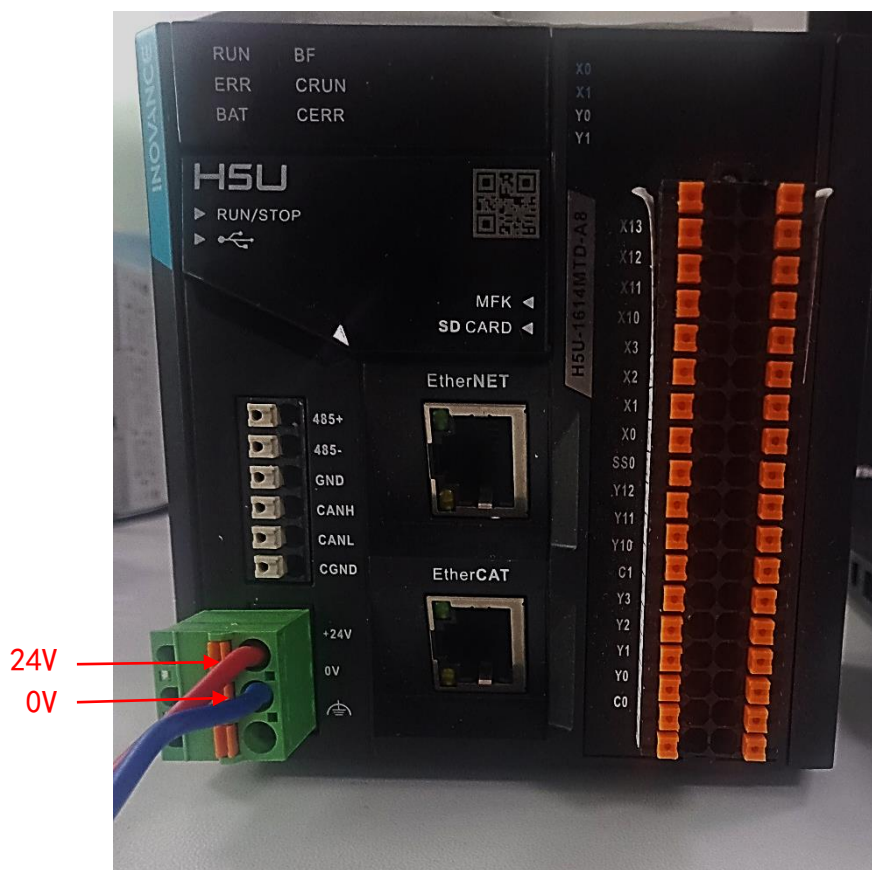
使用汇川主站前请先在汇川官网下载 AutoShop 软件，以便后续操作能正常进行。

下载网址：<https://www.inovance.com/hc/serviceSupport/download>

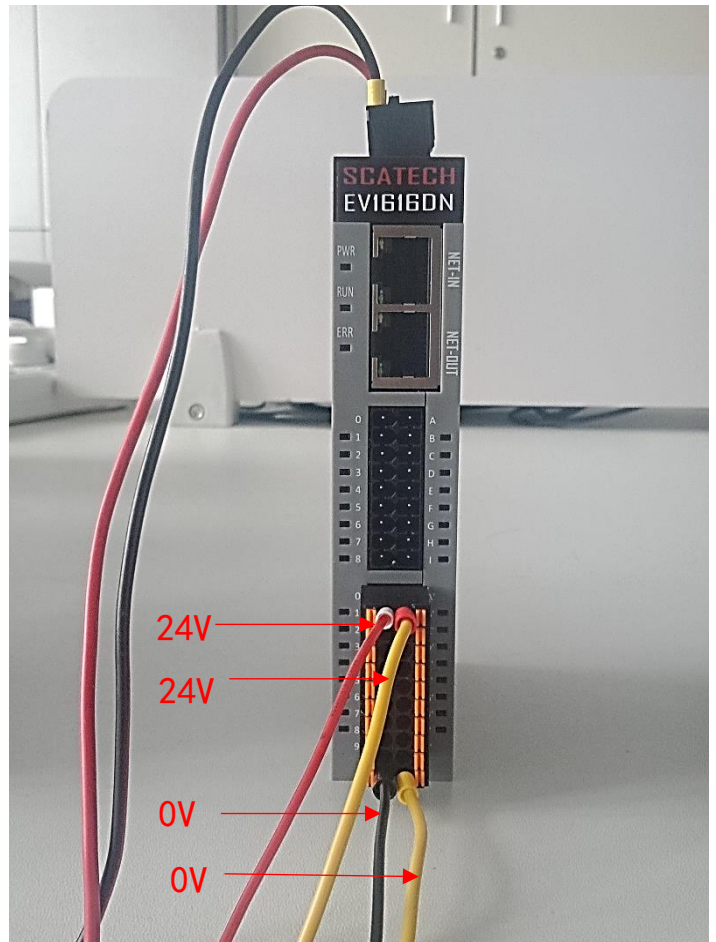
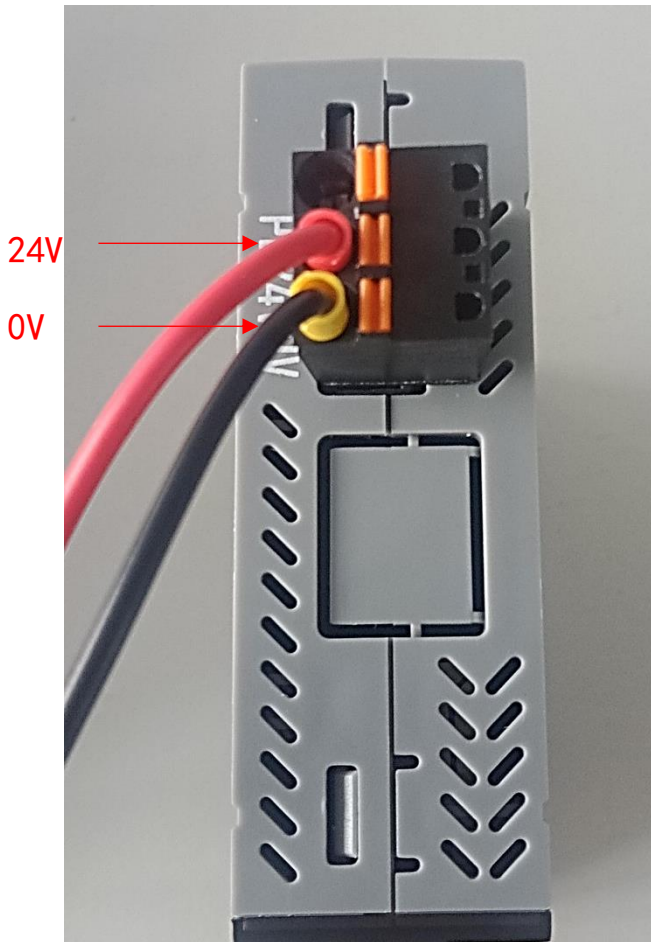
步骤：进入官网后，在服务与支持选项卡下选择产品类别，下载类别勾选软件与调试工具后立即搜索即可获取安装包

# 2. 设备接线

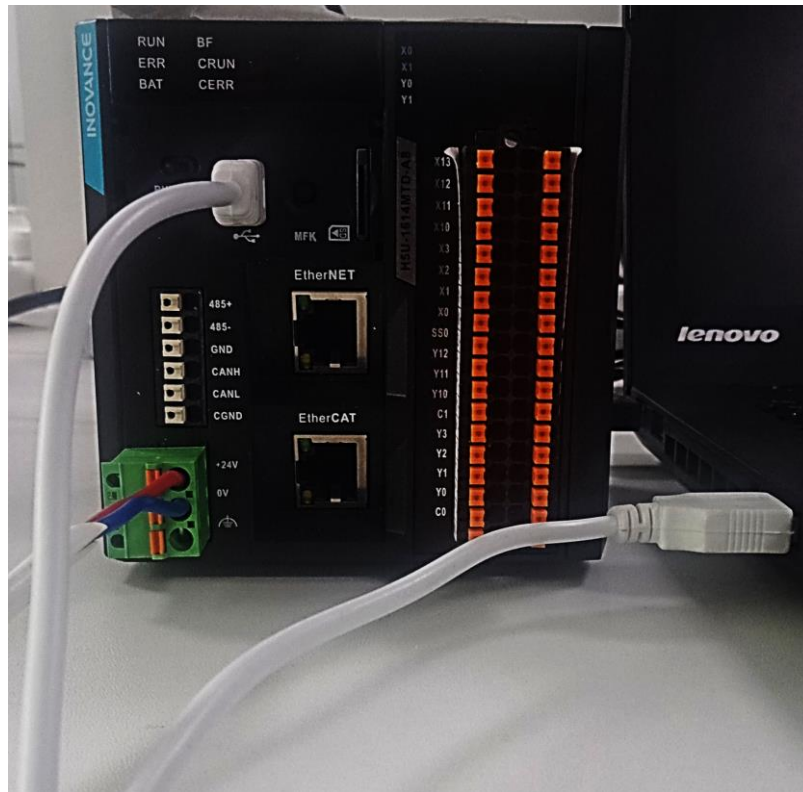
1、将汇川 H5U 主站电源端口与外部 DC24V 电源进行连接



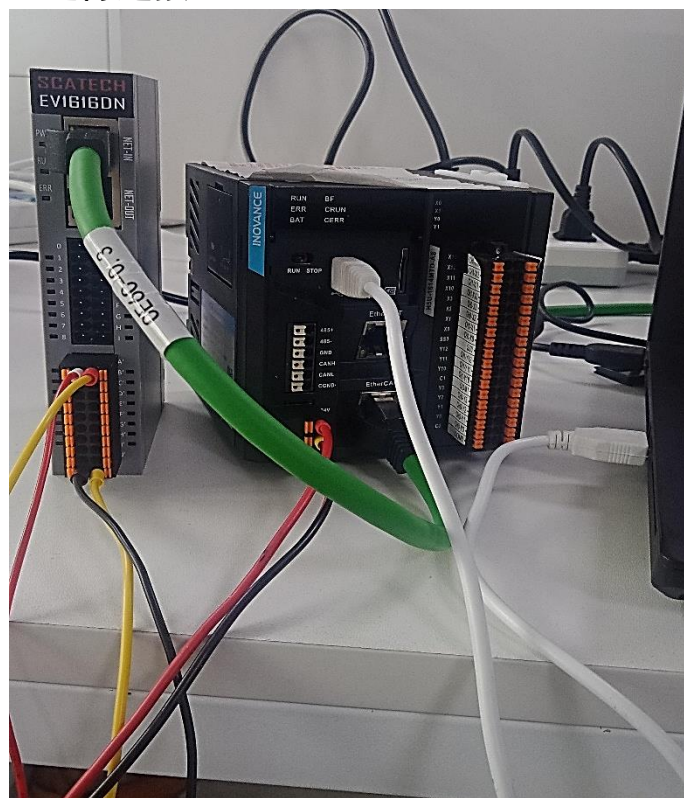
## 2、将 EV1616DN 的供电端口和模块电源端与外部 DC24V 电源进行连接



3、使用 usb 线缆将汇川 H5U 主站与电脑端进行连接，这样可以将程序下载进 PLC 里面并在软件内进行监控控制

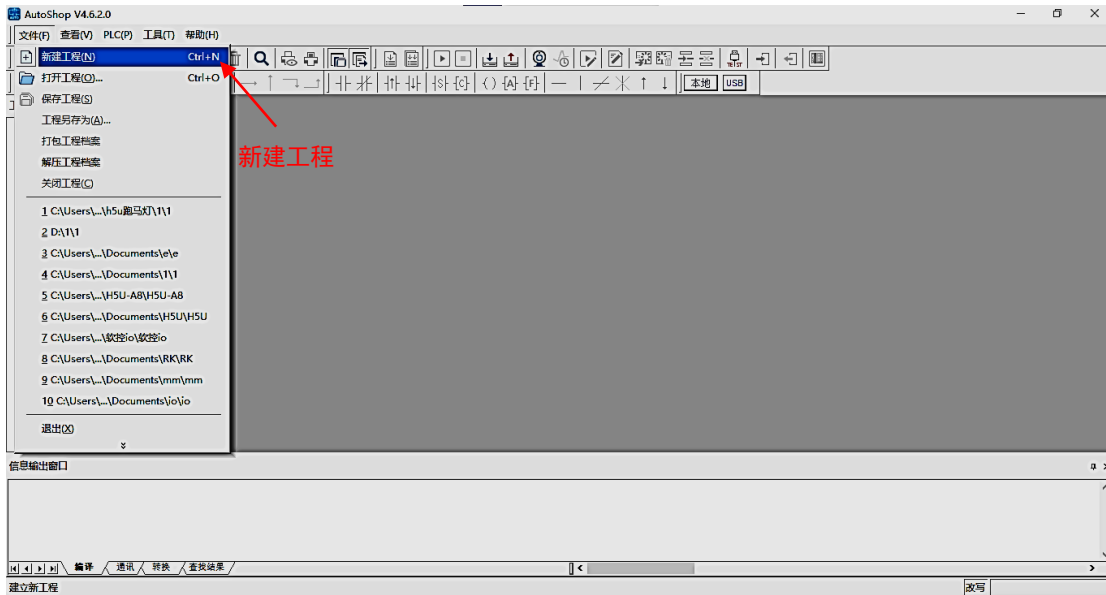


4、使用 EtherCat 网线将汇川主站的 EtherCat 端口和软控 EV1616DN 模块的 IN 端口进行连接



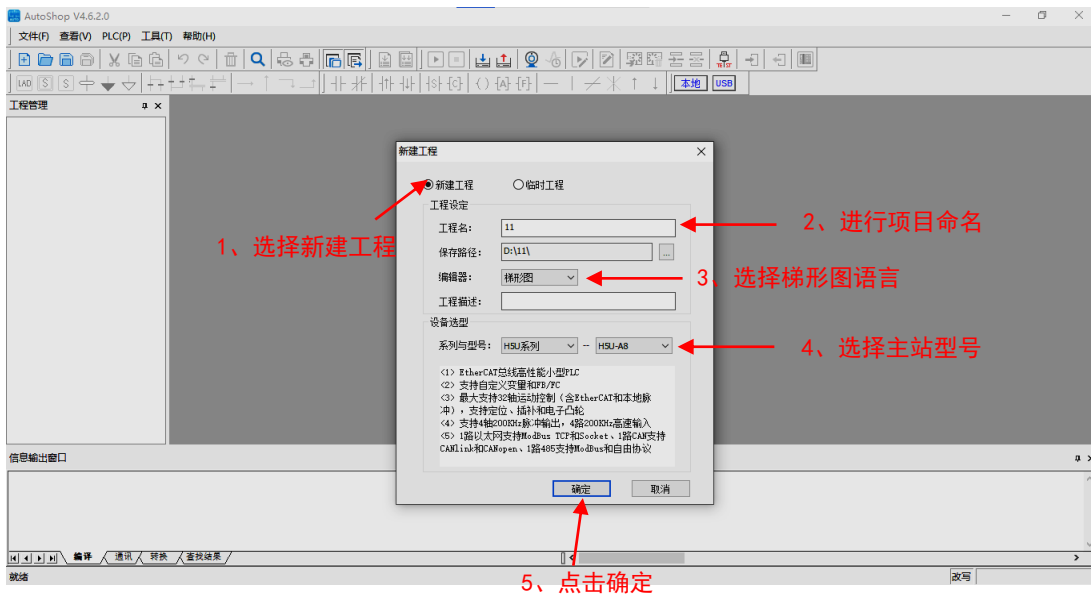
# 3. 软件配置

## 1、打开软件并新建一个工程



## 2、选择对应设备并修改工程名称

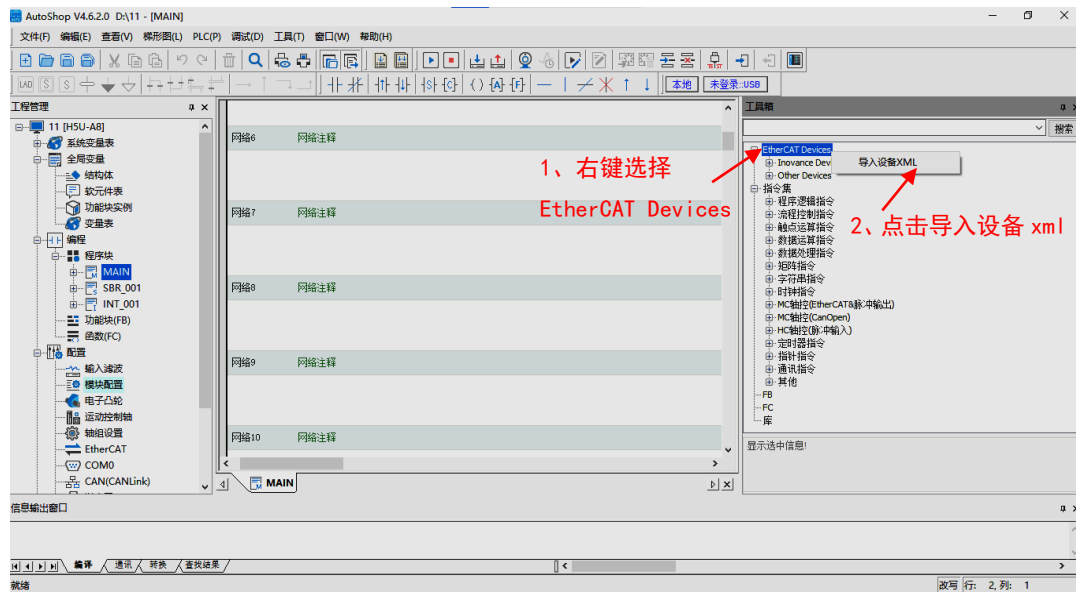
注意：本次连接的设备是 H5U-A8



### 3、在工具箱中选择 EtherCAT Devices，导入 xml 文件

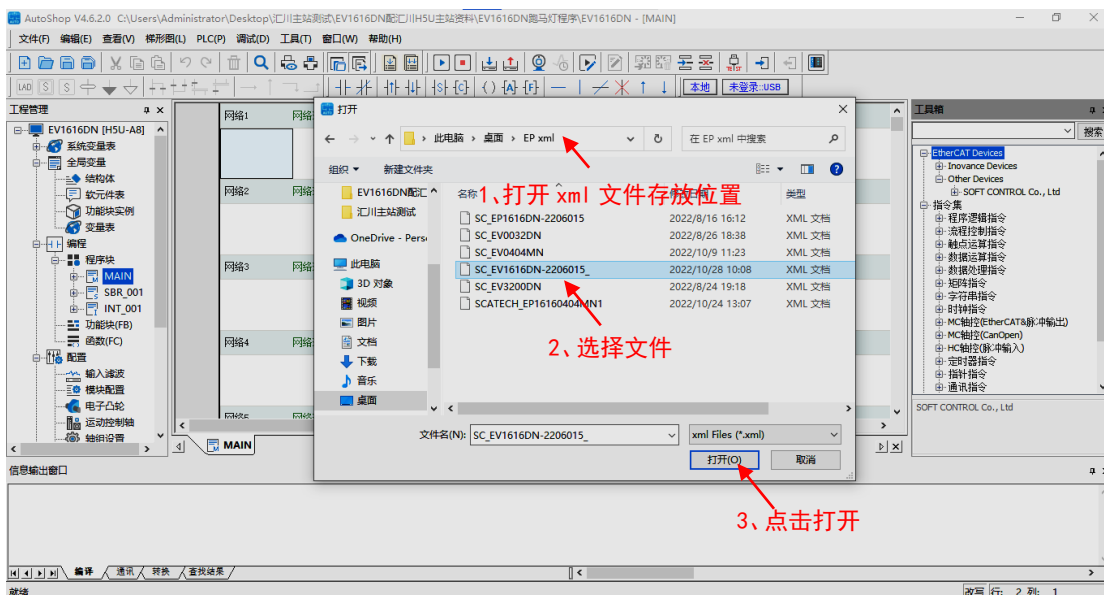
Xml 文件下载链接：

<http://www.scatech.com.cn/upload/P07eb25a34ae747ac8ad4696a646f620a.zip>

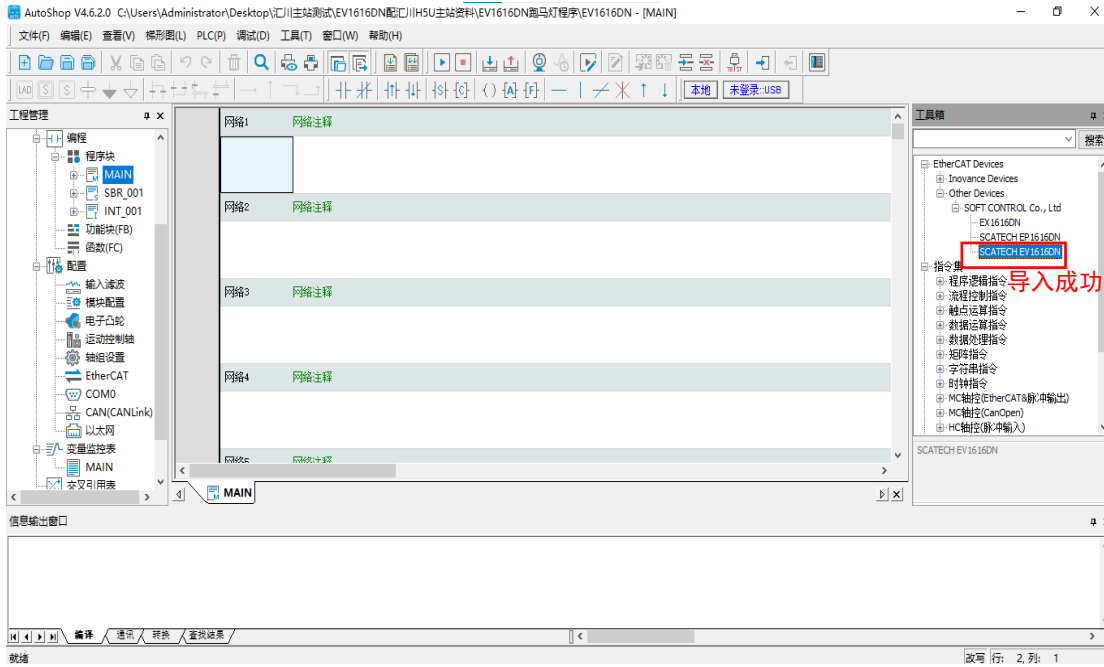


### 4、选择对应的文件

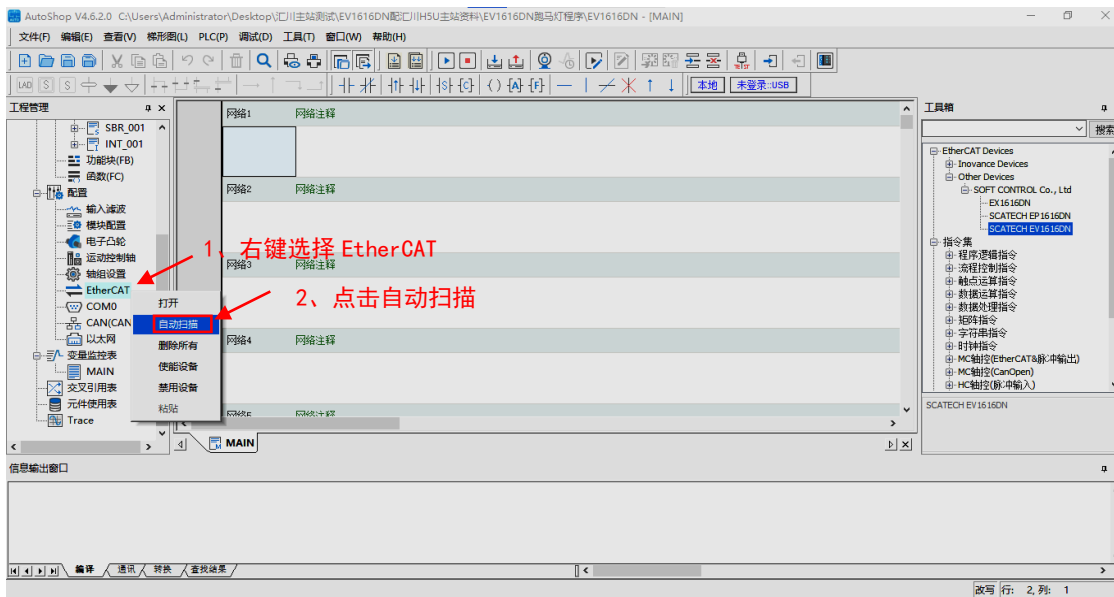
注意：本次测试所用的模块时 EV1616DN



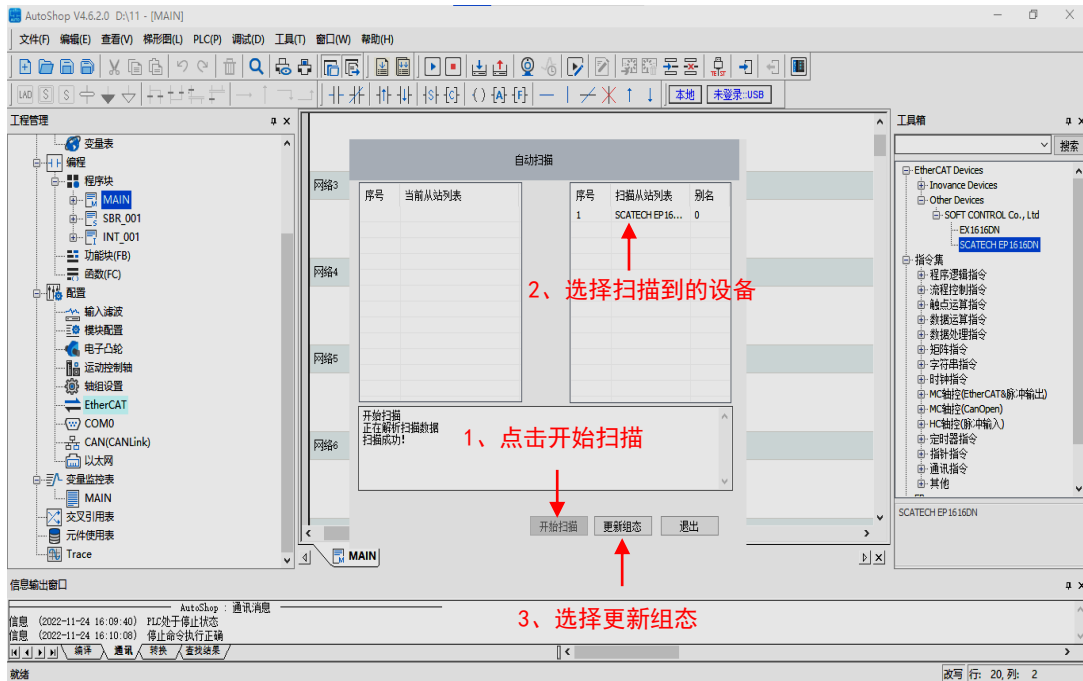
## 5、导入后在工具箱的 Other Devices 的子目录中查看到



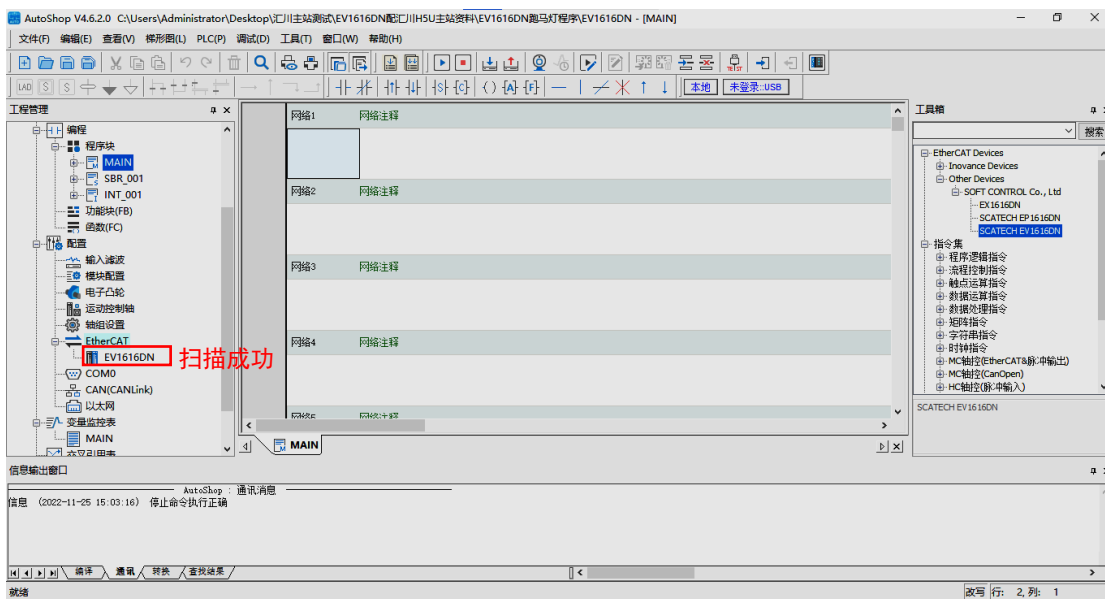
## 6、在工程管理栏中找到配置下的 EtherCAT, 选择自动扫描



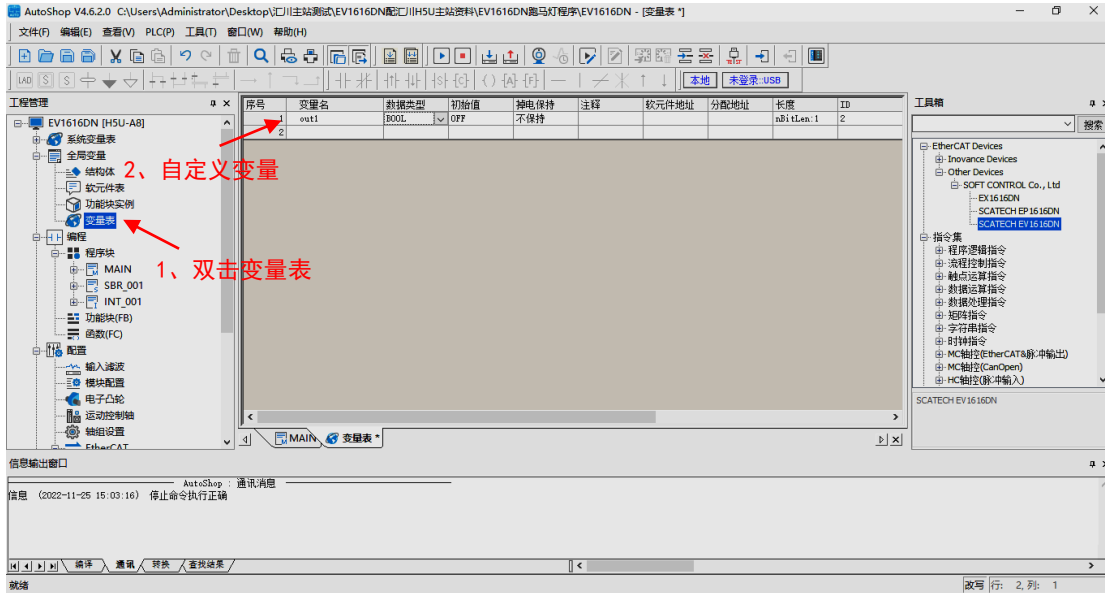
## 7、扫描成功后，选择更新组态



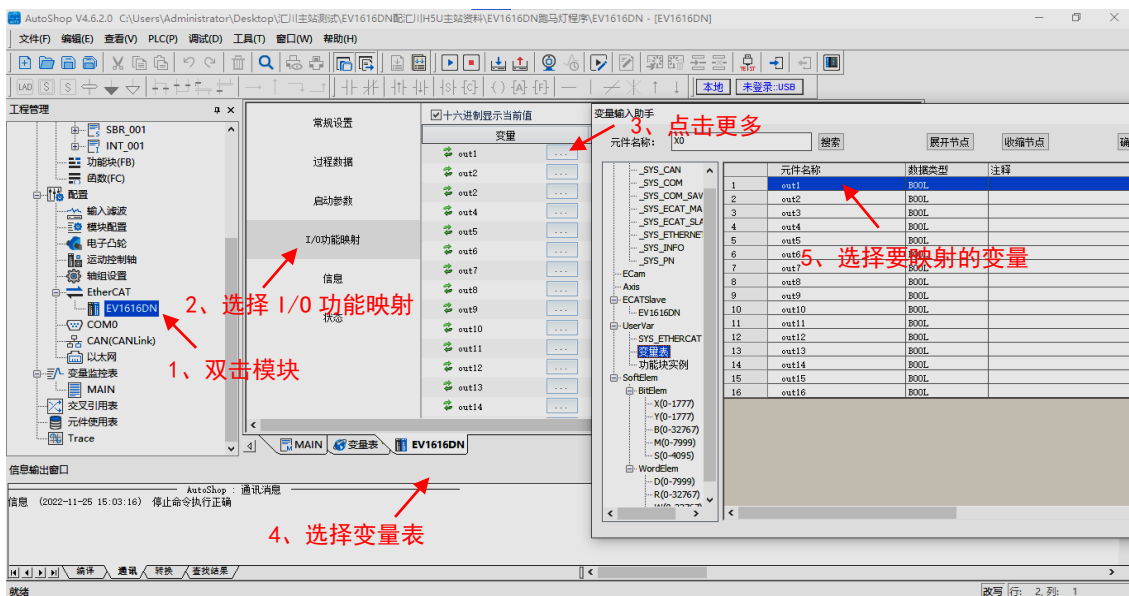
## 8、可在 EtherCAT 底下看到扫描到的设备



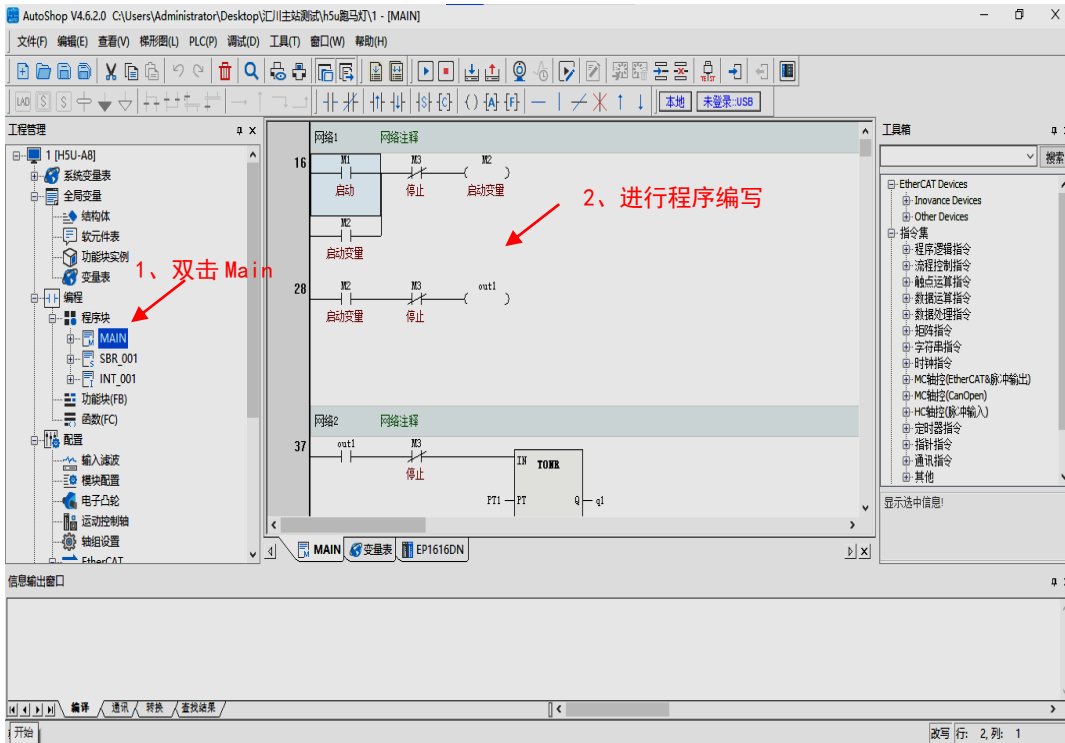
## 9、在全局变量表中双击变量表，自定义所需要的变量



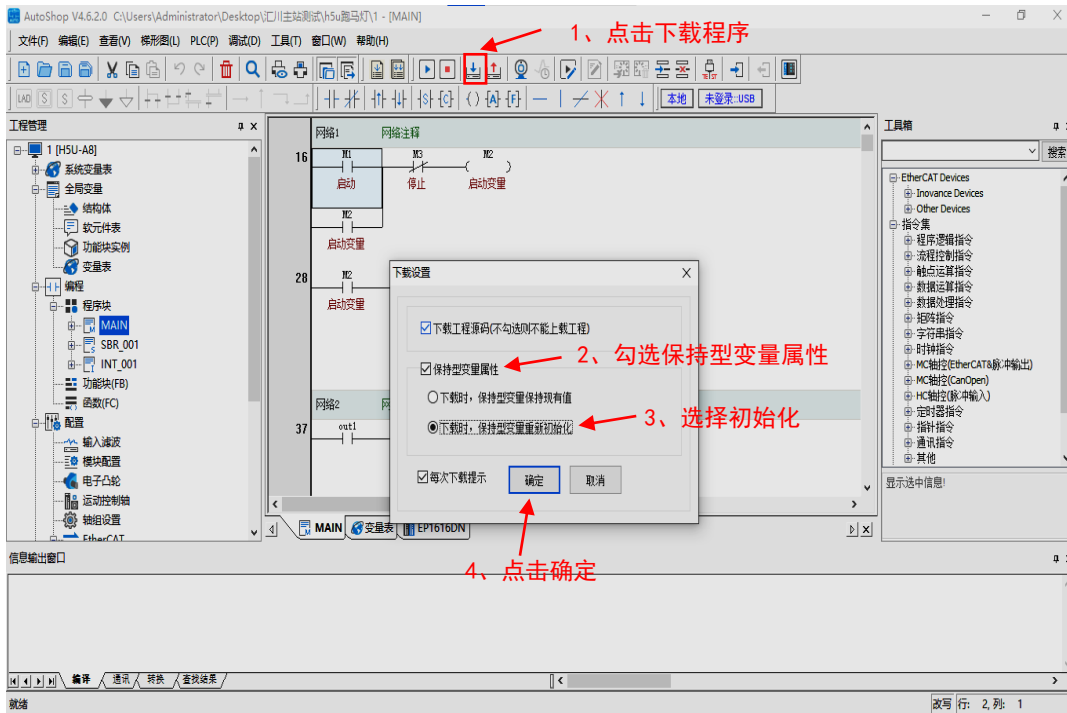
## 10、选择刚刚连接的设备，在右侧选择 I/O 功能映射，点击变量选择要映射的对象



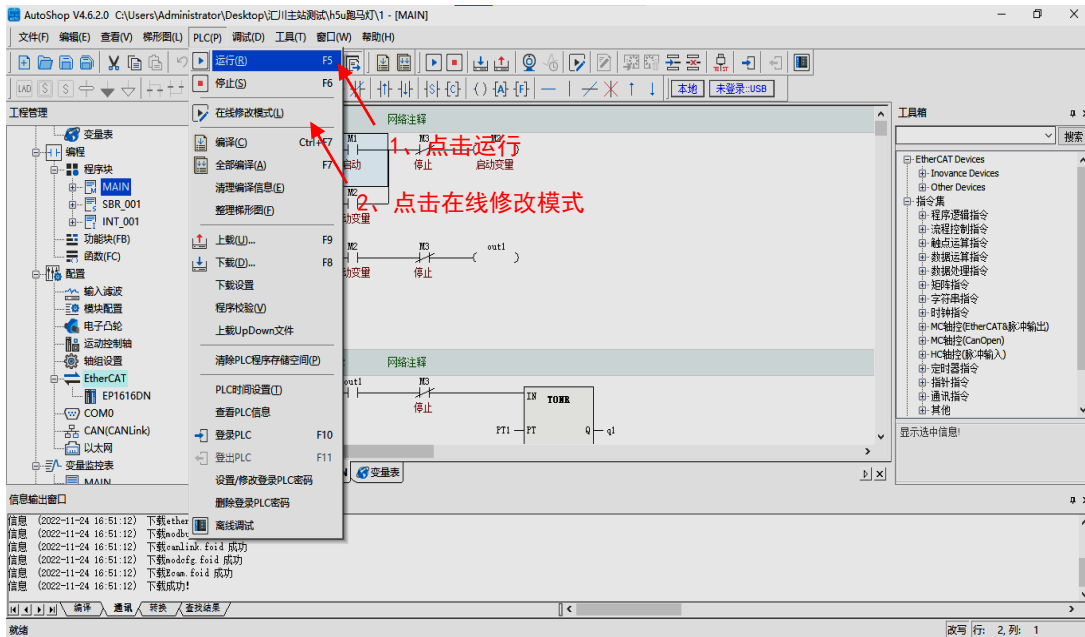
## 11、选择 MAIN 即可进入编程页面



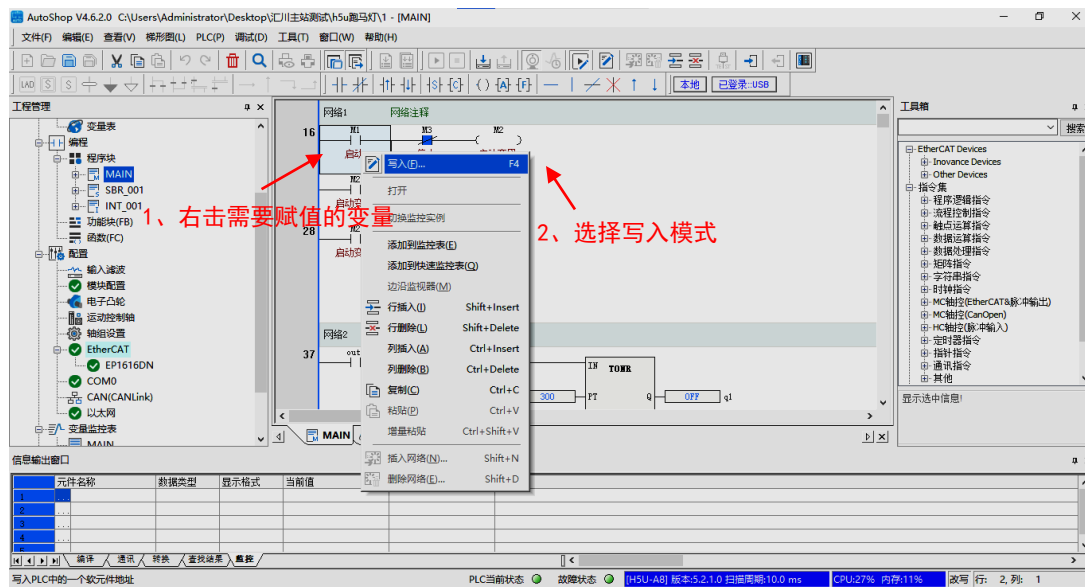
## 12、程序编写完成后按快捷键 f8 进行程序下载，页面如下



### 13、按快捷键 f5 进入运行模式，并点击 PLC 选择在线修改模式



### 14、选中变量进行写入即可在线修改操作值



15、修改值页面如下：

注：效果视频在主文件夹中查看

The screenshot displays the AutoShop V4.6.2.0 software interface. The main window shows a ladder logic diagram with two networks. Network 1 (Network 16) contains a normally open contact M1 (labeled '启动'), a normally closed contact M3 (labeled '停止'), and a coil M2 (labeled '启动变量'). Network 2 (Network 28) contains a normally open contact M2 (labeled '启动变量') and a coil M3 (labeled '停止'). A third network (Network 37) shows a coil 'out1' connected to a normally open contact M3. A status bar at the bottom indicates 'PLC当前状态: 故障状态', '[H5U-A8] 版本3.2.1.0 扫描周期: 10.0 ms', and 'CPU:1% 内存:11%'. A '写入元件' (Write Element) dialog box is open, showing '位软元件' (Bit Soft Element) with 'M1' selected in the dropdown. Below it, '字软元件' (Word Soft Element) is also visible with a dropdown set to '16位整数' (16-bit integer) and '十进制' (Decimal) display format. The dialog includes buttons for '强制 ON' (Force ON), '强制 OFF' (Force OFF), '强制ON/OFF取反' (Invert Force ON/OFF), and '关闭' (Close). The background interface includes a project tree on the left, a toolbar at the top, and a '信息输出窗口' (Information Output Window) at the bottom.

元件名称	数据类型	显示格式	当前值	地址	注释
1					
2					
3					
4					
5					